

PROTECTION FOR ALL MINORS



« Protection for all Minors:
Path to Safety and Stability»

ΕΚΘΕΣΗ ΠΡΟΓΡΑΜΜΑΤΟΣ

Δικαίωμα στην ενηλικίωση:
προκλήσεις και προοπτικές των ασυνόδευτων
παιδιών και νεαρών ενηλίκων

2026

PROTECTION FOR ALL MINORS



« Protection for all Minors: Path to Safety and Stability»

Δικαίωμα στην ενηλικίωση:
προκλήσεις και προοπτικές των ασυνόδευτων
παιδιών και νεαρών ενηλίκων

Μάρτιος 2025 - Φεβρουάριος 2026

Συγγραφική ομάδα έκθεσης:

Χρήστος Ανανιάδης
Αλεξία Καραπατσιά
Ηλιάνα Μαυρή
Πελοπίδας Νικολόπουλος
Αριάννα Τσιγκουνάκη

Γραφιστική επιμέλεια:

Δήμητρα Κουτσαυλή



ΠΕΡΙΕΧΟΜΕΝΑ

Εισαγωγή/ Πλαίσιο Αναφοράς.....	4-7
Παρουσίαση του “Protection for all Minors: Path to Safety and Stability”.....	8-16
Στατιστικά του προγράμματος.....	16-18
Ανατροφοδότηση από Ασυνόδευτα Παιδιά & Νεαρούς Ενήλικες (18–21).....	19-26
Προκλήσεις.....	27-35
Success stories.....	37-39
Αποτελέσματα και αντίκτυπος του προγράμματος.....	40-43

Τον Απρίλιο του 2021 συστάθηκε ο Εθνικός Μηχανισμός Επείγουσας Ανταπόκρισης («ΕΜΕΑ»). Στο πλαίσιο του ΕΜΕΑ πραγματοποιείται ο άμεσος εντοπισμός και η παροχή υπηρεσιών στα ασυνόδευτα παιδιά μέσω κέντρων πληροφόρησης (Info Desk) και εν συνεχεία η συνοδεία τους μέσω κινητών μονάδων (Mobile Units) σε δομές επείγουσας φιλοξενίας στην Αθήνα με συνεργάτη με το Δίκτυο για τα Δικαιώματα του Παιδιού και στη Θεσσαλονίκη με συνεργάτη την Αρσις - Κοινωνική Οργάνωση Υποστήριξης Νέων.

Σύμφωνα με τα πιο πρόσφατα επικαιροποιημένα στατιστικά στοιχεία του Υπουργείου Μετανάστευσης και Ασύλου με ημερομηνία αναφοράς 1/1/2026, ο αριθμός των ασυνόδευτων παιδιών στην Ελλάδα ανέρχεται σε 1.716 παιδιά. Ωστόσο, κρίνεται σκόπιμο να επισημανθεί ότι ο αριθμός αυτός αναφέρεται στα ασυνόδευτα παιδιά τα οποία διαμένουν σε δομές μακροχρόνιας φιλοξενίας ασυνόδευτων παιδιών (Κέντρα Φιλοξενίας Ασυνόδευτων Ανηλίκων, Εποπτευόμενα Διαμερίσματα Ημιαυτόνομης Διαβίωσης, Κέντρα Υποδοχής και Ταυτοποίησης & Κλειστές Ελεγχόμενες Δομές, Ελεγχόμενες Δομές Φιλοξενίας Αιτούντων Άσυλο) και όχι στο σύνολο των ασυνόδευτων παιδιών που έχουν εντοπιστεί στην ελληνική επικράτεια, τα οποία μπορεί να διαβιούν σε επισφαλείς συνθήκες.

Μία ομάδα για την οποία παύει η προστασία λόγω ενηλικίωσης είναι οι νέοι και νέες 18-21 ετών, πρώην ασυνόδευτοι ανήλικοι. Για την κατηγορία αυτή, παροχές όπως η διαμονή σε Κέντρα Φιλοξενίας Ασυνόδευτων Ανηλίκων (Κ.Φ.Α.Α.) ή σε Εποπτευόμενα Διαμερίσματα Ημιαυτόνομης Διαβίωσης (Ε.Δ.Η.Δ.) σταματούν να ισχύουν, όπως ακριβώς λήγει με το 18ο έτος ο θεσμός της επιτροπείας και του εντεταλμένου προσώπου, ενώ δεν υφίσταται ειδικός μηχανισμός για την υποστήριξή τους σε θέματα στέγασης, ψυχοκοινωνικής φροντίδας ή ένταξης, καθώς και ενημέρωση των δικαιωμάτων τους.

Είναι γεγονός ότι τα ασυνόδευτα παιδιά και οι νέοι και νέες ενήλικοι στην Ελλάδα αντιμετωπίζουν σημαντικές προκλήσεις κατά τη μετάβασή τους στην ενήλικη ζωή και την κοινωνική τους ένταξη. Παρότι οι υφιστάμενοι μηχανισμοί παιδικής προστασίας παρέχουν ένα δίκτυο ασφαλείας για τα παιδιά, τα ασυνόδευτα παιδιά ηλικίας 17 ετών και οι νέοι και νέες νεαροί και νεαρές ενήλικοι συχνά αποκλείονται ή λαμβάνουν ανεπαρκή υποστήριξη.

Τα ασυνόδευτα παιδιά ηλικίας 17+ που βρίσκονται κοντά στην ενηλικίωση συχνά δεν αποτελούν προτεραιότητα για τους μηχανισμούς παιδικής προστασίας και ιδίως την παροχή στέγασης, ενώ συχνά δεν ορίζεται εντεταλμένος επιτροπείας, όπως προβλέπεται, ή καθυστερεί η ολοκλήρωση του ορισμού καθώς προτεραιοποιούνται οι μικρότερες ηλικίες ή τα πιο ευάλωτα παιδιά και τα κορίτσια.



Παράλληλα, οι μεταβατικές δομές φιλοξενίας για άτομα ηλικίας 18–21 ετών είναι περιορισμένες και, ακόμη και όπου υπάρχουν, συχνά στερούνται συνεχούς κοινωνικής υποστήριξης, συμβουλευτικής απασχόλησης, ψυχοκοινωνικής βοήθειας ή υπηρεσίες ενίσχυσης της απασχολησιμότητας.

Εξάλλου, τόσο για τα παιδιά, όσο και για τους νέους, υφίσταται διαρκής ανάγκη για εκμάθηση της ελληνικής γλώσσας, προκειμένου να είναι πιο εύκολη η ένταξη στην κοινωνία, αλλά και στην αγορά εργασίας, καθώς και η εγγραφή στο εκπαιδευτικό σύστημα.

Από την πλευρά της ελληνικής πολιτείας στους νέους 18-21 παρέχονται περιορισμένες υπηρεσίες, οι οποίες είναι :

Το ενταξιακό πρόγραμμα HELIOS junior, στοχεύει στην υποστήριξη νέων ενηλίκων ηλικίας 18 έως 21 ετών που είναι πολίτες τρίτων χωρών και εισήλθαν στην Ελλάδα ως ασυνόδευτα παιδιά πριν την ενηλικίωσή τους, βοηθώντας τους να μεταβούν σε ανεξάρτητη διαβίωση, κοινωνική ένταξη και πρόσβαση στην αγορά εργασίας.

Το πρόγραμμα παρέχει μια σειρά υπηρεσιών που έχουν σχεδιαστεί για να βοηθήσουν τους νέους και νέες να ενταχθούν κοινωνικά και οικονομικά, καθώς και να υποστηρίξουν τη μετάβασή τους σε αυτόνομη διαβίωση. Οι κύριες υπηρεσίες περιλαμβάνουν:

1. Διαμονή / Στέγαση.

Πλήρως εξοπλισμένα ενοικιαζόμενα διαμερίσματα, για έως και 18 μήνες.

Υποστήριξη & συμβουλευτική για ανεξάρτητη διαβίωση.

2. Υπηρεσίες Υποστήριξης Ένταξης.

Ατομικό Σχέδιο Ένταξης βασισμένο στο προφίλ, τις ανάγκες και τους στόχους κάθε συμμετέχοντα.

3. Οικονομική Υποστήριξη.

Μηνιαίο επίδομα 150€ μέσω προπληρωμένης κάρτας, για 16 μήνες, για την κάλυψη βασικών εξόδων διαβίωσης



Η περίοδος υλοποίησης είναι από τα μέσα Νοεμβρίου 2024 έως τον Μάιο του 2027 με συνεργάτες ΜΚΟ σε όλη την Ελλάδα, υπό τον συντονισμό του ΔΟΜ και το πρόγραμμα θα καλύψει μέχρι 2.000 νέους και νέες ενηλίκους. Ωστόσο, έχει δοθεί η ενημέρωση ότι το Helios Junior οδεύει προς την ολοκλήρωσή του το επόμενο διάστημα και για τον λόγο αυτό δεν θα δέχεται νέες εγγραφές.

Το πρόγραμμα «ΠΥΞΙΔΑ – Συμπληρωματικός Μηχανισμός Υποστήριξης της Εθνικής Στρατηγικής για την Προστασία των Ασυνόδευτων Ανηλίκων στην Ελλάδα».

Το πρόγραμμα υλοποιείται με :

- Ίδρυση πέντε (5) κέντρων σε εθνικό επίπεδο για την παροχή εξειδικευμένων υπηρεσιών ψυχικής υγείας με επίκεντρο το τραύμα, εξειδικευμένης νομικής βοήθειας, στοχευμένων υπηρεσιών για την καταπολέμηση των ποσοστών σχολικής εγκατάλειψης μεταξύ των ασυνόδευτων ανηλίκων και υπηρεσιών για όσους έχουν πρόσφατα αποχωρήσει από το σύστημα (18-21 ετών) και δεν διαθέτουν προστατευτικό πλαίσιο.
- Εκπαίδευση και κλινική εποπτεία για επαγγελματίες που εργάζονται με ασυνόδευτα παιδιά.
- Υπηρεσίες συνοδείας κατά τη διάρκεια της νοσηλείας και εξειδικευμένη επείγουσα συνοδεία σε δομές υγείας για ασυνόδευτα παιδιά.
- Εκπαιδευτικό υλικό και εργαστήρια που στοχεύουν στην ενδυνάμωση των ασυνόδευτων παιδιών για την αντιμετώπιση της βίας, των στερεοτύπων των φύλων, την προώθηση της ισότητας και την ενθάρρυνση της συμμετοχής στην κοινότητα.

Ειδικά για νέους και νέες ενηλίκους πρώην ασυνόδευτα παιδιά (ηλικίες 18-21) παρέχεται:

- Νομική υποστήριξη και εκπροσώπηση
- Υποστήριξη και διευκόλυνση κατά τη μετάβαση στην ενηλικίωση.

Η περίοδος υλοποίησης είναι από τα μέσα τον Ιούλιο 2024 έως τον Δεκέμβριο του 2027 με συνεργάτες ΜΚΟ και το πρόγραμμα θα καλύψει μέχρι 500 νέους και νέες ενηλίκους.

Όπως γίνεται αντιληπτό υπάρχουν ορισμένες δράσεις που παρέχονται από την ελληνική πολιτεία σε νέους και νέες ενήλικους (ηλικίας 18-21 ετών), που εισήλθαν στην Ελλάδα ως πρώην ασυνόδευτα παιδιά, ωστόσο αφενός οι παρεχόμενες υπηρεσίες δεν καλύπτουν συνολικά τις ανάγκες των παιδιών και αφετέρου ο προβλεπόμενος αριθμός των ενηλίκων που θα επωφεληθούν των υπηρεσιών είναι σαφώς μικρότερος από τον συνολικό αριθμό των ενηλίκων που βρίσκονται σε αυτήν την ηλικιακή ομάδα. Οι υποστηρικτικές υπηρεσίες είναι ιδιαίτερα ελλιπείς, ιδίως όσον αφορά την προετοιμασία για την ένταξη στην αγορά εργασίας και την ένταξη στο εκπαιδευτικό σύστημα.

Τις ανάγκες αυτές καλείται και υποστηρίζει το πρόγραμμα Protection for all Minors: Path to Safety & Stability του Δικτύου για τα Δικαιώματα του Παιδιού με τη χρηματοδότηση της INTERSOS HELLAS. Ειδικότερα, όσον αφορά το πρόγραμμα Helios Junior διαπιστώθηκε ότι μεγάλο μέρος των παρεχόμενων υπηρεσιών που σχετίζονται με την αξιολόγηση αναγκών και την ατομική υποστήριξη καλύφθηκε κυρίως από άλλα προγράμματα προστασίας, όπως το πρόγραμμα Protection και δεν υπήρξε ανάπτυξη ολοκληρωμένου μηχανισμού ένταξης στο πλαίσιο του προγράμματος. Από την εμπειρία μας στη συνεργασία με επαγγελματίες του προγράμματος Helios Junior, τα διαμερίσματα του προγράμματος λειτούργησαν σε αρκετές περιπτώσεις χωρίς την πλήρη παροχή συστηματικών υπηρεσιών ένταξης. Ειδικότερα, παρατηρήθηκαν ελλείψεις στην υποστήριξη για εγγραφές σε σχολεία, στην πρόσβαση σε προγράμματα εκπαίδευσης ή επαγγελματικής κατάρτισης, καθώς και σε βασικές διαδικασίες χαρτογράφησης και παρακολούθησης ιατρικών φακέλων, ιδίως σε περιπτώσεις σοβαρών προβλημάτων υγείας.



Παρουσίαση του Protection for all Minors: Path to Safety & Stability



Το Δίκτυο για τα Δικαιώματα του Παιδιού και η INTERSOS HELLAS συνεργάζονται στο έργο «Προστασία για όλους τους ανηλίκους: Μονοπάτι προς την ασφάλεια και τη σταθερότητα», με επίκεντρο την απασχολησιμότητα και την ψυχοκοινωνική υποστήριξη. Το πρόγραμμα προωθεί την ένταξη και την ενδυνάμωση των δικαιωμάτων των ασυνόδευτων ανηλικών και νεαρών ενηλίκων 18-21.

Το πρόγραμμα ξεκίνησε τον **Μάρτιο του 2025** και υλοποιείται στο **Εφηβικό Δίκτυο**, με την συντονίστρια και την ομάδα του Εφηβικού να υποστηρίζουν το έργο, κυρίως με την παροχή χώρου και εθελοντών. Η αρχική ομάδα αποτελούνταν από μια κοινωνικό λειτουργό, μια σύμβουλο εργασίας και μια διερμηνέα αραβικών, ενώ μετά τη μέση υλοποίησης του έργου προστέθηκε στην ομάδα μια εκπαιδευτικός. Τα αιτήματα για μαθήματα εκμάθησης ελληνικών ήταν υψηλότερα από τα αρχικά αναμενόμενα και ως εκ τούτου καλύφθηκε η ανάγκη για επαγγελματία καθηγητή εκμάθησης ελληνικών και για συντονισμό των εθελοντών, συμπληρωματικά με την οργάνωση ενός προγράμματος σπουδών.

Η ελληνομάθεια αποτελεί βασικό παράγοντα τόσο για την πρόσβαση στη νόμιμη απασχόληση όσο και για τη συμμετοχή στο εκπαιδευτικό σύστημα, συμπεριλαμβανομένων της δευτεροβάθμιας εκπαίδευσης (ΓΕΛ), των εσπερινών σχολείων και των Σχολείων Δεύτερης Ευκαιρίας. Για τον λόγο αυτό, επενδύσαμε συμπληρωματικά στην ενίσχυση των υπηρεσιών απασχολησιμότητας και στην εκμάθηση της ελληνικής γλώσσας, καθώς μόνο υπό αυτές τις προϋποθέσεις μπορεί να γίνει λόγος για ουσιαστική ένταξη. Στο πλαίσιο αυτό, η ομάδα του προγράμματος παρότρυνε τους ωφελούμενους στην εκμάθηση της ελληνικής γλώσσας, σε τμήματα που οργανώθηκαν λαμβάνοντας υπόψη το γλωσσικό επίπεδο και τις δυσκολίες των ωφελουμένων.

Η ομάδα του προγράμματος συνεργάζεται με την ομάδα Διαχείρισης Υποθέσεων της Μονάδας Παιδικής Προστασίας του Δικτύου, από την οποία λαμβάνει παραπομπές ασυνόδευτων παιδιών για να επωφεληθούν των υπηρεσιών του προγράμματος, ενώ λαμβάνει παραπομπές ασυνόδευτων παιδιών από άλλους οργανισμούς όπως για παράδειγμα την Praksis, Ζεύξις, Συνύπαρξις και από εντεταλμένους επιτροπείας, όπως και παραπομπές ενηλίκων ηλικίας 18-21 ετών από το πρόγραμμα Helios Junior και παράλληλα νέοι και νέες ενήλικοι επικοινωνούν απευθείας με την ομάδα του προγράμματος για να λάβουν τις παρεχόμενες υπηρεσίες.



Είναι σημαντικό να αναφέρουμε ότι αρκετοί νεαροί ενήλικοι απευθύνονται στην ομάδα μετά από σύσταση φίλων και γνωστών τους που εξυπηρετήθηκαν από το έργο.

Η ομάδα του προγράμματος συνεργάζεται με τοπικά κέντρα υγείας στην Αθήνα και νοσοκομεία (για θέματα υγείας), δημόσιες υπηρεσίες όπως ΚΕΠ, ΕΦΚΑ, Εφορία (για άδειες, δηλώσεις, έκδοση ΑΜΚΑ, κωδικούς Taxis).

Το έργο χρησιμεύει επίσης ως μηχανισμός για τη χαρτογράφηση και τον εντοπισμό υφιστάμενων κενών προστασίας για αυτήν την υποεξυπηρετούμενη ομάδα, παρέχοντας δεδομένα και στοιχεία για την υποστήριξη συστημικών αλλαγών.

Το έργο παρουσιάστηκε στο Διεθνές Συνέδριο «Supporting Migrants and Refugees in the European Labour Market – Challenges for Workers’ Organisations», το οποίο πραγματοποιήθηκε στις 12–15 Φεβρουαρίου 2026 στο Λούμπλιν της Πολωνίας. Η ομάδα συμμετείχε και έλαβε μέρος σε πολυάριθμες εκδηλώσεις και εκπαιδεύσεις σχετικές με τους στόχους του έργου, όχι μόνο στο πλαίσιο της δικτύωσης αλλά και για την ενίσχυση της οργανωσιακής ικανότητας, την ανάπτυξη δεξιοτήτων και την ανταλλαγή τεχνογνωσίας.

Ομάδα στόχος



Το έργο απευθύνεται σε δύο κύριες ομάδες ωφελούμενων:

- 1. Ασυνόδευτα παιδιά που ζουν σε επισφαλείς συνθήκες στέγασης, αλλά επεκτάθηκε και σε ασυνόδευτα παιδιά που διαμένουν σε δομές φιλοξενίας**
- 2. Νεαρούς ενήλικες ηλικίας 18–21 ετών, πρώην ασυνόδευτα παιδιά.**

Όσον αφορά τα ασυνόδευτα παιδιά, το γεγονός ότι αρκετά δεν διαθέτουν διορισμένο εντεταλμένο επίτροπο τα αποκλείει στην πράξη από τη δυνατότητα πρόσβασης στη νόμιμη εργασία και τα οδηγεί συχνά, ιδίως όταν βρίσκονται σε κατάσταση αστεγίας, σε παράτυπες και επικίνδυνες μορφές απασχόλησης. Η απουσία επιτροπείας στερεί από τα ασυνόδευτα παιδιά τη δυνατότητα υποβολής αίτησης στο Συμβούλιο Επιτροπείας Ασυνόδευτων Ανηλίκων για τη χορήγηση άδειας νόμιμης εργασίας.



Παρότι το υφιστάμενο θεσμικό πλαίσιο προβλέπει τη δυνατότητα πρόσβασης των ασυνόδευτων παιδιών σε νόμιμη εργασία, σημαντική μερίδα παιδιών δεν μπορεί στην πράξη να επωφεληθεί από αυτήν, λόγω της έλλειψης επιτρόπου.



Οι ωφελούμενοι είναι κυρίως αγόρια από την Αίγυπτο, ενώ υπάρχουν ελάχιστα κορίτσια (από τη Συρία και τη Σομαλία), αλλά και άλλες εθνικότητες όπως Σομαλία, Αφγανιστάν, Κονγκό, Συρία.

Οι ωφελούμενοι βιώνουν στεγαστική επισφάλεια και κατά κύριο λόγο συγκατοικούν με ομοεθνείς τους, κυρίως στο κέντρο της Αθήνας. Όσοι διαμένουν σε δομές φιλοξενίας, μετά τη συμπλήρωση του 18ου έτους της ηλικίας τους, υποχρεώνονται να βρουν αυτόνομα στέγη και δεν έχουν πρόσβαση σε υποστηρικτικές υπηρεσίες εκτός της δομής. Νεαροί ενήλικες που αντιμετώπιζαν άμεσο κίνδυνο αστεγίας παραπέμφθηκαν σε οργανώσεις που παρέχουν διανομή τροφίμων και ρουχισμού.

Η πλειονότητα των ωφελούμενων εργάζεται ήδη σε άτυπες, παράνομες και συχνά επικίνδυνες μορφές απασχόλησης, κυρίως στον κατασκευαστικό τομέα. Τα ασυνόδευτα παιδιά που εξέφρασαν ενδιαφέρον για εγγραφή στο εκπαιδευτικό σύστημα δεν μπορούν να εγγραφούν λόγω έλλειψης νόμιμου επιτρόπου.



Οι **πιο επείγουσες ανάγκες** που εντοπίστηκαν **αφορούν την πρόσβαση σε νόμιμη εργασία και την εκμάθηση της ελληνικής γλώσσας**. Οι ωφελούμενοι συνεχίζουν να αντιμετωπίζουν σοβαρά εμπόδια ένταξης, όπως η απουσία επιτροπείας, η ανηλικότητα, οι εκκρεμείς ή απορριφθείσες αιτήσεις διεθνούς προστασίας και η περιορισμένη γνώση της ελληνικής γλώσσας, παράγοντες που τους ωθούν συχνά σε άτυπη ή επικίνδυνη εργασία.

Όσον αφορά τους νεαρούς ενήλικες που εργάζονται ήδη, τα βασικά αιτήματα σχετίζονται με το άνοιγμα τραπεζικού λογαριασμού, διαδικασία που συναντά ιδιαίτερες δυσκολίες, κυρίως για όσους δεν διαθέτουν αποδεικτικό κατοικίας.

Οι περισσότεροι ωφελούμενοι, παιδιά και ενήλικες που εργάζονται ήδη — κυρίως παράτυπα στον κλάδο κατασκευών — έχουν ως βασικό τους αίτημα την επιβεβαίωση της ισχύος των εγγράφων τους ή την υποστήριξη για την έκδοσή αυτών (ΑΜΚΑ, κωδικοί Taxisnet, τραπεζικός λογαριασμός κ.ά.).

Περαιτέρω, η ανάγκη για νομιμοποιητικά έγγραφα είναι επείγουσα για την νόμιμη διαμονή και εργασία των ωφελούμενων. Στο σημείο αυτό θα θέλαμε να επισημάνουμε ότι παρατηρείται έλλειψη κατανόησης των απαιτούμενων διαδικασιών, καθώς και του χρόνου που απαιτείται για τη νόμιμη έκδοσή τους. Αυτό οδηγεί σε απογοήτευση και στην προσφυγή σε άτυπα γραφεία, τα οποία υπόσχονται την έκδοση όλων των νομιμοποιητικών εγγράφων μέσα σε λίγες ημέρες έναντι αμοιβής.

Παράλληλα ωφελούμενοι του προγράμματος σε σημαντικό ποσοστό (35%) είναι οι δικαιούχοι διεθνούς προστασίας, για τους οποίους πέραν του προγράμματος Helios που δεν μπορεί να καλύψει τις ανάγκες όλου του πληθυσμού, δεν υπάρχουν περαιτέρω προβλέψεις από το Κράτος λόγω και της απουσίας Εθνικής Στρατηγικής για την Ένταξη. Αυτό έχει ως αποτέλεσμα οι δικαιούχοι διεθνούς προστασίας να αντιμετωπίζουν δυσκολίες τόσο ως προς την πρόσβαση τους στην αγορά εργασίας (π.χ. απαραίτητη προϋπόθεση για την μετάπτωση ΠΑΑΥΠΑ σε ΑΜΚΑ η εργασία, η πρόσβαση σε προοπτικές απασχόλησης, η αξιοποίηση προγραμμάτων και παροχών δημόσιων φορέων βλ. ΔΥΠΑ, ΟΑΕΔ, κλπ), όσο και στην εύρεση κατοικίας και στην εκμάθηση της ελληνικής γλώσσας.

Η εξέλιξη των αιτημάτων διεθνούς προστασίας αποτελεί επίσης κρίσιμο και επείγον ζήτημα, καθώς συνδέεται άμεσα με τη νόμιμη παραμονή τους στη χώρα και με τον κίνδυνο κράτησης και απέλασης, όπως προβλέπεται στο άρθρο 27 του Ν. 5226/2025 για την ποινικοποίηση της παράνομης εισόδου και διαμονής.



Το προφίλ των ωφελούμενων συχνά δεν εμπίπτει στα κριτήρια χορήγησης διεθνούς προστασίας, γεγονός που οδηγεί σε απορρίψεις και σε ανάγκη για άμεση νομική υποστήριξη — υποστήριξη που δεν παρέχεται από το συγκεκριμένο πρόγραμμα, αλλά μέσω παραπομπής σε άλλες οργανώσεις όπως το SolidarityNow και η Συνύπαρξις (πρόγραμμα Πυξίδα).

Οι ωφελούμενοι στερούνται βασικών δεξιοτήτων (γλωσσικών, επικοινωνιακών και/ή κοινωνικών), οι οποίες συνήθως θεωρούνται δεδομένες σε προγράμματα επαγγελματικής συμβουλευτικής.

Υπάρχει έντονο ενδιαφέρον για μαθήματα ελληνικής γλώσσας, η οποία αποτελεί το βασικό προαπαιτούμενο τόσο για την κοινωνική, όσο και την επαγγελματική ένταξη. Ένα ακόμη σημαντικό αίτημα αφορά την υποστήριξη για εγγραφές σε εσπερινά λύκεια.

Υπηρεσίες

1. Ψυχοκοινωνική υποστήριξη

Η ψυχοκοινωνική υποστήριξη υλοποιείται μέσα από **ατομικές συναντήσεις, τηλεφωνικές συνεδρίες και συνοδείες, με στόχο την ολιστική ενδυνάμωση ωφελούμενων**, κυρίως ασυνόδευτων ανηλίκων και νεαρών ενηλίκων 18-21 που βρίσκονται σε μεταβατικό στάδιο προς την ενηλικίωση. Κεντρικός άξονας της παρέμβασης είναι η ενδυνάμωση, η προετοιμασία για την ενηλικίωση και η σταδιακή κοινωνική ένταξη.

Βασικός πυλώνας της ψυχοκοινωνικής υποστήριξης είναι οι **συναντήσεις γνωριμίας και διερεύνησης αναγκών**, κατά τις οποίες λαμβάνεται κοινωνικό ιστορικό, καταγράφονται αιτήματα και αξιολογούνται οι άμεσες και μακροπρόθεσμες ανάγκες των ωφελούμενων. Παράλληλα, παρέχεται **συμβουλευτική** για ζητήματα καθημερινής διαβίωσης, εκπαίδευσης, εργασίας και διαχείρισης της μετάβασης στην ενηλικίωση.

Ιδιαίτερη έμφαση δίνεται στη **συμβουλευτική** για θέματα που σχετίζονται με άδειες διαμονής και με παροχή κατευθύνσεων για διορθώσεις στοιχείων και υπενθυμίσεων για υποχρεώσεις όπως υποθέσεις ασύλου και νομικά ζητήματα, η οποία περιλαμβάνει ενημέρωση για διαδικασίες, υποστήριξη σε ανανεώσεις ή αντικαταστάσεις δελτίων αιτούντων διεθνούς προστασίας και συνοδεία σε αρμόδιες δημόσιες αρχές, όταν απαιτείται. Όσον αφορά την νομική υποστήριξη πραγματοποιούνται παραπομπές σε εξειδικευμένες νομικές υπηρεσίες.

Στο πλαίσιο της ψυχοκοινωνικής υποστήριξης υλοποιούνται επίσης παρεμβάσεις για παροχή **στεγάσης**, με έμφαση στην παραπομπή και ένταξη σε προγράμματα όπως το HELIOS Junior 18+ και άλλα στεγαστικά πλαίσια (MEAALOFA HoMER Project, Movement on the Ground).



Η υποστήριξη περιλαμβάνει τη συμπλήρωση και υπογραφή φορμών παραπομπής, την καταγραφή του κοινωνικού ιστορικού, τη δήλωση αποδοχής όρων, την επικοινωνία με τους φορείς υλοποίησης και τη συνεχή παρακολούθηση της πορείας των αιτημάτων. Παράλληλα, παρέχεται εκπαιδευτική συμβουλευτική, που περιλαμβάνει καθοδήγηση για εγγραφές σε σχολικές δομές (ΕΠΑΛ, σχολεία δεύτερης ευκαιρίας), συνοδείες και πρακτική υποστήριξη σε δημόσιες υπηρεσίες και δομές υγείας, όπως ΚΕΠ, αστυνομικά τμήματα και δημόσια νοσοκομεία.

Στο πλαίσιο δράσης ψυχοκοινωνικής υποστήριξης υλοποιήθηκε διασύνδεση, καθοδήγηση και παρακολούθηση ωφελούμενων με δημόσιες υπηρεσίες υγείας, με στόχο την ολιστική φροντίδα και την ενίσχυση της πρόσβασής τους στο **σύστημα υγείας**. Παράλληλα, έγινε διαχείριση και παρακολούθηση σύνθετων περιστατικών ωφελούμενων με οξεία και χρόνια νοσήματα, όπως ενεργή φυματίωση, λοίμωξη από Ηπατίτιδα C και ρευματική βαλβιδική νόσο, σε συνεργασία με δημόσια νοσοκομεία και εξειδικευμένες δομές. Επιπλέον, παρασχέθηκε συμβουλευτική και καθοδήγηση σχετικά με τις διαθέσιμες υπηρεσίες υγείας σε ωφελούμενους που εντάχθηκαν σε στεγαστικά προγράμματα, ενισχύοντας τη συνέχεια φροντίδας και τη σταθεροποίηση της ψυχοκοινωνικής τους κατάστασης.

Σε σχέση με τις παραπομπές από το πρόγραμμα Helios Junior, καθώς εντοπίσαμε ελλείψεις στην υποστήριξη για εγγραφές σε σχολεία, στην πρόσβαση σε προγράμματα εκπαίδευσης ή επαγγελματικής κατάρτισης, αλλά και σε βασικές διαδικασίες χαρτογράφησης και παρακολούθησης ιατρικών φακέλων, ιδίως σε περιπτώσεις σοβαρών προβλημάτων υγείας, καλύπταμε τις ανάγκες αυτές μέσω της ψυχοκοινωνικής υποστήριξης του προγράμματος.

Τέλος, στο πλαίσιο της ψυχοκοινωνικής υποστήριξης αναπτύσσεται ενεργή δικτύωση με οργανώσεις και δημόσιους φορείς, ώστε να εξασφαλίζεται η παραπομπή σε υπηρεσίες νομικής υποστήριξης, ψυχικής υγείας, στέγασης, σίτισης και ένδυσης. Παράλληλα, εντοπίζονται επαναλαμβανόμενες ανάγκες των ωφελούμενων και σχεδιάζονται στοχευμένες δράσεις ενδυνάμωσης και εργαστήρια δεξιοτήτων ζωής, προσαρμοσμένα στις πραγματικές συνθήκες και προτεραιότητές τους.



2. Εργασιακή συμβουλευτική

Η εργασιακή συμβουλευτική παρέχεται σε ασυνόδευτα παιδιά και νεαρούς ενήλικες, 18-21 ετών με στόχο τη σταδιακή και, όπου είναι εφικτό, νόμιμη ένταξή τους στην αγορά εργασίας, λαμβάνοντας υπόψη το νομικό καθεστώς, την ηλικία, τις δεξιότητες και τις πραγματικές δυνατότητες κάθε ωφελούμενου. Η παρέμβαση προσαρμόζεται στις ανάγκες και στο βέλτιστο συμφέρον του κάθε ωφελούμενου, σε ένα πλαίσιο αυξημένων θεσμικών και κοινωνικών περιορισμών. Η παρέμβαση λαμβάνει υπόψη τις ιδιαίτερες συνθήκες που αντιμετωπίζουν οι ωφελούμενοι, όπως η περιορισμένη γνώση της ελληνικής γλώσσας, η έλλειψη νόμιμων εγγράφων, το ασταθές καθεστώς διεθνούς προστασίας, η απουσία εντεταλμένου επιτροπείας και η ανάγκη κάλυψης βασικών βιοποριστικών αναγκών, οι οποίες συχνά οδηγούν σε άτυπη, επισφαλή και επικίνδυνη εργασία.

Η εργασιακή συμβουλευτική υλοποιείται μέσα από **ατομικές συναντήσεις, τηλεφωνική υποστήριξη και συνεδρίες παρακολούθησης (follow-up)**, κατά τις οποίες πραγματοποιείται αξιολόγηση δεξιοτήτων, επαγγελματικών εμπειριών, ενδιαφερόντων και μελλοντικών στόχων. Παράλληλα, παρέχεται **καθοδήγηση για τα επαγγελματικά βήματα**, τη σύνδεση της εκπαίδευσης με την εργασία και την **προετοιμασία για την ένταξη** στην επίσημη αγορά εργασίας.

Βασικό σκέλος της παρέμβασης αποτελεί η ενημέρωση για τη **νόμιμη εργασία** και τα απαιτούμενα δικαιολογητικά, όπως έκδοση και ενεργοποίηση κωδικών TAXISnet, απόκτηση ΑΜΑ και ΑΜΚΑ μέσω ΕΦΚΑ, άνοιγμα τραπεζικού λογαριασμού, ενημέρωση για συμβάσεις εργασίας, εργασιακά δικαιώματα και υποχρεώσεις.

Στο πλαίσιο αυτό, πραγματοποιούνται **συνοδείες και υποστηρικτικές επισκέψεις** σε ΚΕΠ, ΔΟΥ, ΕΦΚΑ, ΔΥΠΑ και τραπεζικά ιδρύματα, καθώς και τηλεφωνική καθοδήγηση για τον προγραμματισμό και την ολοκλήρωση των σχετικών διαδικασιών. Ιδιαίτερη έμφαση δίνεται στην **αποτροπή παράνομων πρακτικών**, όπως η μεσολάβηση τρίτων με οικονομικό αντάλλαγμα για την έκδοση εγγράφων.

Η εργασιακή συμβουλευτική περιλαμβάνει επίσης υποστήριξη στην **αναζήτηση εργασίας**, όπως δημιουργία και ανανέωση βιογραφικού σημειώματος, προετοιμασία για συνεντεύξεις εργασίας, καθοδήγηση στη χρήση ψηφιακών εργαλείων (e-banking, πλατφόρμες εύρεσης εργασίας), συνοδεία σε συνεντεύξεις, όπου κρίνεται απαραίτητο.



Παράλληλα, αναπτύσσεται επικοινωνία και συνεργασία με εργοδότες, με στόχο τη διερεύνηση δυνατοτήτων νόμιμης απασχόλησης, τη συζήτηση εργασιακών όρων και τη σταδιακή οικοδόμηση ενός δικτύου εργοδοτών που μπορούν να υποστηρίξουν την ένταξη των ωφελούμενων στην αγορά εργασίας. Σε ορισμένες περιπτώσεις, η παρέμβαση οδήγησε στη νομιμοποίηση της εργασίας ή στην αποδοχή θέσεων εργασίας εντός του νόμιμου πλαισίου. Συνολικά, η εργασιακή συμβουλευτική λειτουργεί ως εργαλείο **ενδυνάμωσης, προστασίας και προετοιμασίας για την επαγγελματική ένταξη**, με στόχο την προώθηση αξιοπρεπών, ασφαλών και νόμιμων μορφών εργασίας, στο μέτρο που το θεσμικό πλαίσιο το επιτρέπει.

3. Μαθήματα Ελληνικών

Η εκμάθηση της ελληνικής γλώσσας αποτελεί **συχνό και σταθερό αίτημα των ωφελούμενων** του προγράμματος και βασικό πυλώνα της κοινωνικής ένταξης. Η γλωσσική υποστήριξη υλοποιείται μέσω μαθημάτων ελληνικών που παρέχονται τόσο από επαγγελματία εκπαιδευτικό, όσο και από εθελοντές.

Ο εκπαιδευτικός ανέλαβε τη διδασκαλία οργανωμένων τμημάτων με σταθερό πρόγραμμα, ενώ παράλληλα υποστηρίζει και συντονίζει τις τάξεις των εθελοντών, καλύπτοντας μαθήματα σε περιπτώσεις απουσίας τους και διασφαλίζοντας τη συνέχεια της εκπαίδευσης.

Στο πλαίσιο της γλωσσικής υποστήριξης, πραγματοποιείται επικοινωνία με όλους τους ωφελούμενους που εκδηλώνουν ενδιαφέρον για μαθήματα ελληνικών, κατανομή των μαθητών σε τμήματα ανάλογα με το επίπεδο και τη διαθεσιμότητα, **ανάπτυξη και προσαρμογή εκπαιδευτικού υλικού, αξιολόγηση** μαθησιακής προόδου.

4.Εργαστήρια δεξιοτήτων ζωής και εργασιακής ένταξης

Στο πλαίσιο της ολιστικής προστασίας και ενδυνάμωσης υλοποιούνται **στοχευμένες δράσεις ενημέρωσης και βιωματικά εργαστήρια** που αφορούν τις διαδικασίες διεθνούς προστασίας, την πρόσβαση στην αγορά εργασίας και την ανάπτυξη βασικών δεξιοτήτων ζωής. Οι παρεμβάσεις σχεδιάζονται και υλοποιούνται από την Εργασιακή Σύμβουλο και την Κοινωνική Λειτουργό. Επιπλέον, υπάρχει **η συνεργασία με την ομάδα της Μονάδας Ένταξης της Γενικής Γραμματείας Ευάλωτων Πολιτών** και Θεσμικής Προστασίας του Υπουργείου Μετανάστευσης και Ασύλου για την ενημέρωση της ομάδας υλοποίησης αλλά και για εργαστήρι με ασυνόδευτα παιδιά.

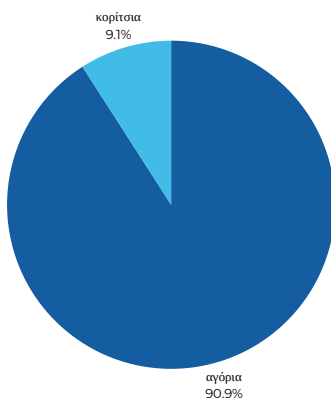


Τα εργαστήρια υλοποιούνται είτε σε χώρο του Δικτύου, είτε σε Κέντρο Φιλοξενίας Ασυνόδευτων Ανηλίκων, όπως η δομή “ΟΙΚΟΣ” της ΖΕΥΞΙΣ για ασυνόδευτα κορίτσια, η Δομή Επείγουσας Φιλοξενίας του ΔΟΜ και ο Φάρος.

Το περιεχόμενο των εργαστηρίων βασίστηκε σε υλικό ειδικά σχεδιασμένο για τη μετάβαση στην ενηλικίωση και περιλάμβανε θεματικές όπως:

- διαδικασίες διεθνούς προστασίας και κατανόηση των τύπων αποφάσεων,
- σύνδεση εκπαίδευσης, νόμιμης παραμονής και πρόσβασης στην εργασία,
- προϋποθέσεις νόμιμης απασχόλησης παιδιών και νέων ενηλίκων, καθώς και κίνδυνοι της παράνομης εργασίας,
- απαραίτητα έγγραφα για εργασία (άδεια διαμονής/δελτίο αιτούντος διεθνούς προστασίας, ΑΦΜ, ΑΜΚΑ/ΠΑΑΥΠΑ, ΑΜΑ, τραπεζικός λογαριασμός, TAXISnet),
- βασικές δεξιότητες διαχείρισης χρημάτων, καθημερινότητας και χρόνου,
- προσωπική φροντίδα, ψυχική ευεξία και αναζήτηση υποστηρικτικών δραστηριοτήτων.

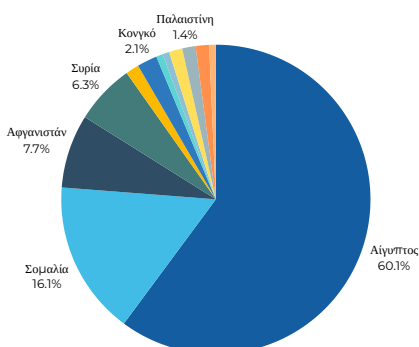
Στατιστικά Στοιχεία



Δημογραφικά

130 αγόρια

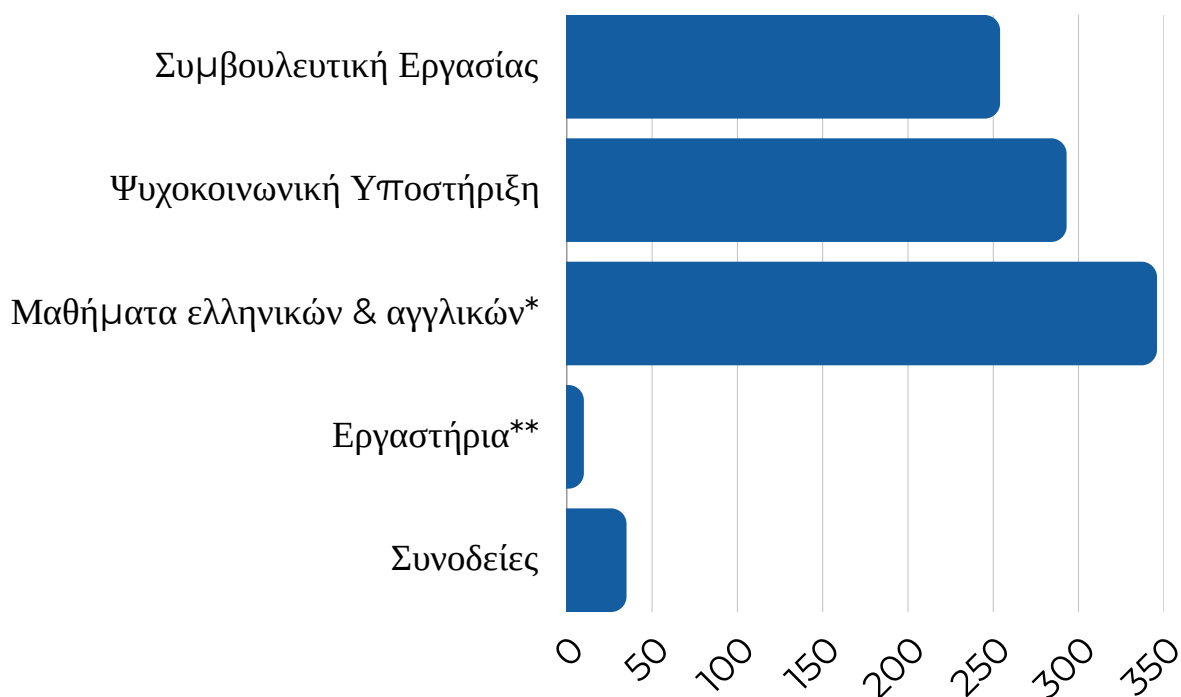
13 κορίτσια



Χώρα καταγωγής

86 Αίγυπτος | 23 Σομαλία | 11 Αφγανιστάν | 9 Συρία |
2 Υεμένη | 3 Κογκό | 1 Αιθιοπία | 1 Μιανμάρ | 2 Πακιστάν |
2 Παλαιστίνη | 2 Σουδάν | 1 Τουρκία

Υπηρεσίες και Δράσεις που πραγματοποιήθηκαν



*Μαθήματα: ελληνικών & αγγλικών: 85 συμμετέχοντες,

**10 Εργαστήρια: 78 συμμετέχοντες





1. Ενέργειες Υποστήριξης Απασχόλησης

Στον τομέα αυτό, το πρόγραμμα υποστήριξε και προετοίμασε ωφελούμενους, στην αγορά εργασίας σημειώνοντας τα παρακάτω αποτελέσματα. Μέσα από στοχευμένες ενέργειες, 4 ωφελούμενοι εξασφάλισαν ήδη νόμιμη εργασία κατόπιν απευθείας επικοινωνίας με εργοδότες, ενώ ακόμη 4 προωθήθηκαν ενεργά σε θέσεις εργασίας. Παράλληλα, ενισχύθηκε η δικτύωσή τους με την υποβολή 6 αιτήσεων σε Job Fairs, την πραγματοποίηση μίας συνέντευξης εργασίας και μία εγγραφή στη ΔΥΠΑ.

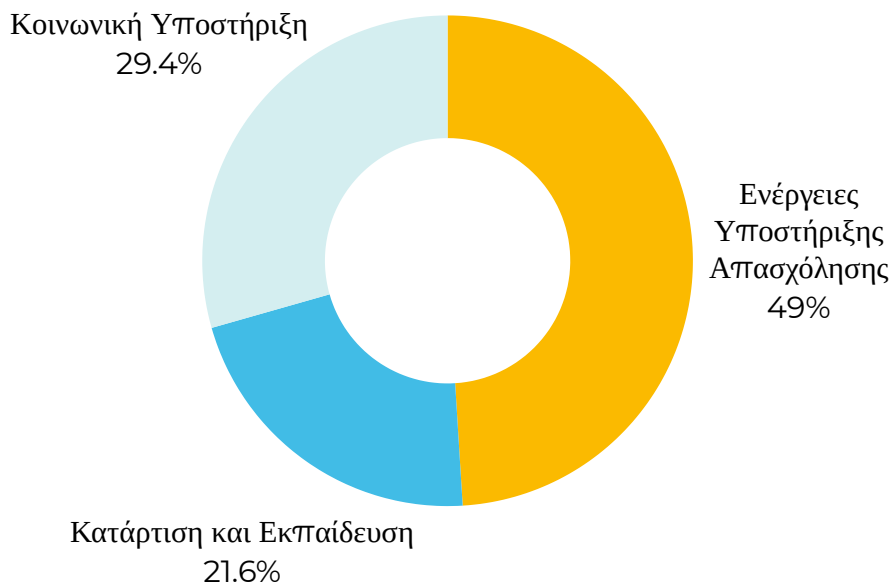
2. Κατάρτιση και Εκπαίδευση

Στον τομέα αυτό, το πρόγραμμα υποστήριξε ωφελούμενους στην αναβάθμιση των δεξιοτήτων τους, καταγράφοντας 11 συνολικές συμμετοχές και αιτήσεις σε εκπαιδευτικά προγράμματα:

- 3 ωφελούμενοι συμμετείχαν σε πρόγραμμα εκμάθησης ελληνικής γλώσσας & πρακτικής άσκησης.
- Υποβλήθηκαν 7 αιτήσεις συμμετοχής σε προγράμματα επαγγελματικής κατάρτισης.
- 1 ωφελούμενος ολοκλήρωσε επιτυχώς πρόγραμμα επαγγελματικής κατάρτισης.

3. Κοινωνική Υποστήριξη

Στον τομέα αυτό, η εξασφάλιση στέγασης αποτέλεσε βασικό αίτημα των ωφελουμένων. 41 άτομα ανέφεραν ότι ζουν σε επισφαλείς συνθήκες ή βρίσκονται σε καθεστώς αστεγίας, ενώ άλλοι φιλοξενούνται σε ομογενείς. Συνολικά 15 ωφελούμενοι εξασφάλισαν στέγαση.





Ανατροφοδότηση από Ασυνόδευτα Παιδιά και Νεαρούς Ενήλικες (18–21)

Η αξιολόγηση ικανοποίησης των ωφελούμενων του προγράμματος πραγματοποιήθηκε **3 φορές εντός του 2025**, με στόχο την αποτύπωση της εμπειρίας τους, του βαθμού ικανοποίησης από τις παρεχόμενες υπηρεσίες και του αντίκτυπου του προγράμματος στην καθημερινότητά τους. Συγκεκριμένα, οι έρευνες υλοποιήθηκαν κατά τις περιόδους **Ιουλίου 2025, Σεπτέμβριος 2025 και Δεκεμβρίου 2025**, επιτρέποντας τη σύγκριση των αποτελεσμάτων και την παρακολούθηση της εξέλιξης της υποστήριξης που λαμβάνουν οι συμμετέχοντες.

Η μεθοδολογία που ακολουθήθηκε βασίστηκε στη χρήση **δομημένου ερωτηματολογίου ικανοποίησης και εστιασμένη ομάδα**, το οποίο συμπληρώθηκε από τους ωφελούμενους με τη στήριξη της ομάδας, όπου αυτό ήταν απαραίτητο, λόγω γλωσσικών ή ηλικιακών παραγόντων. Τα ερωτηματολόγια απευθύνονταν σε ωφελούμενους, οι οποίοι συμμετείχαν ενεργά στις δράσεις του προγράμματος κατά τις αντίστοιχες χρονικές περιόδους.

Το ερωτηματολόγιο περιλάμβανε τόσο **ποσοτικές ερωτήσεις κλειστού τύπου** (π.χ. κλίμακες ικανοποίησης και ερωτήσεις τύπου «Ναι, πλήρως / Εν μέρει / Όχι»), όσο και **ποιοτικές ερωτήσεις ανοιχτού τύπου**, μέσω των οποίων οι συμμετέχοντες είχαν τη δυνατότητα να εκφράσουν τη γνώμη τους για τις πιο χρήσιμες υπηρεσίες, καθώς και να προτείνουν πιθανούς τομείς βελτίωσης.

Η αξιολόγηση εστίασε σε βασικούς άξονες, όπως:

- η πρόσβαση σε υποστήριξη απασχόλησης πριν και μετά τη συμμετοχή στο πρόγραμμα,
- ο βαθμός ικανοποίησης από τις παρεχόμενες υπηρεσίες,
- η ποιότητα επικοινωνίας και ενημέρωσης,
- η μεταχείριση από το προσωπικό και το αίσθημα ασφάλειας,
- η χρησιμότητα των επιμέρους υπηρεσιών,
- και οι ανάγκες ή προτάσεις για βελτίωση.

Τα δεδομένα που συλλέχθηκαν αναλύθηκαν σε συγκεντρωτικό επίπεδο, με έμφαση στα ποσοστά και στις τάσεις που προκύπτουν από τις απαντήσεις, διασφαλίζοντας την ανωνυμία και την εμπιστευτικότητα των συμμετεχόντων. Τα αποτελέσματα της αξιολόγησης λαμβάνονται υπόψη για τη συνεχή βελτίωση των παρεχόμενων υπηρεσιών και τον προγραμματισμό μελλοντικών παρεμβάσεων, με γνώμονα τις πραγματικές ανάγκες των ωφελούμενων.

1.Ερωτηματολόγια

Περίοδος Ιούλιος 2025

Συνολικά, 14 άτομα συμμετείχαν στις έρευνες ικανοποίησης που πραγματοποιήθηκαν τον Ιούλιο του 2025. Όλοι οι συμμετέχοντες ήταν αραβόφωνοι, εκ των οποίων 12 προέρχονταν από την Αίγυπτο και 2 από τη Συρία. Οι ηλικίες των συμμετεχόντων κυμαίνονταν κυρίως μεταξύ 18 και 21 ετών (11 άτομα), ενώ 3 συμμετέχοντες ήταν παιδιά, ηλικίας 16 και 17 ετών.

➤ Πρόσβαση σε υποστήριξη απασχόλησης

Η σύγκριση της κατάστασης πριν και μετά τη συμμετοχή στο πρόγραμμα δείχνει σαφή βελτίωση στην πρόσβαση σε υποστήριξη για εργασία. Πριν ενταχθούν στο πρόγραμμα, μόνο το 7% των συμμετεχόντων ανέφερε ότι λάμβανε βοήθεια για εύρεση εργασίας. Μετά τη συμμετοχή, **το 71% δήλωσε ότι έλαβε σημαντική υποστήριξη**. Η ανάλυση αυτή υπογραμμίζει ότι το πρόγραμμα έχει θετικό αντίκτυπο στην υποστήριξη των συμμετεχόντων στην εύρεση εργασίας.

➤ Ικανοποίηση από τις υπηρεσίες

Η συντριπτική πλειονότητα των συμμετεχόντων επέλεξε «Ναι, πλήρως» όταν ρωτήθηκαν σχετικά με την ικανοποίησή τους από τις υπηρεσίες, την ενημέρωση που λαμβάνουν και την ευκολία επικοινωνίας με την ομάδα. Συγκεκριμένα, το 71% δήλωσε ότι είναι πάντα καλά ενημερωμένο, ενώ το 100% ανέφερε ότι μπορεί εύκολα να επικοινωνήσει με την ομάδα και να λάβει έγκαιρες απαντήσεις. Επιπλέον, **το 92% των συμμετεχόντων είναι ικανοποιημένο από τις υπηρεσίες που τους παρέχονται**, γεγονός που δείχνει υψηλά επίπεδα συνολικής ικανοποίησης.



➤ **Μεταχείριση από το προσωπικό**

Όλοι οι συμμετέχοντες (100%) δήλωσαν ότι αντιμετωπίζονται με αξιοπρέπεια από το προσωπικό. Το 85% ανέφερε ότι είναι ικανοποιημένο από το γεγονός ότι οι προσωπικοί του στόχοι λαμβάνονται υπόψη κατά την παροχή υποστήριξης. Όλοι οι συμμετέχοντες αισθάνονται ασφαλείς στους χώρους του οργανισμού και γνωρίζουν τον τρόπο υποβολής παραπόνων ή προτάσεων, αν και πολύ λίγοι χρειάστηκε να υποβάλουν κάποιο παράπονο.

➤ **Πιο χρήσιμες υπηρεσίες**

Ανάμεσα σε όλες τις παρεχόμενες υπηρεσίες, **τα μαθήματα ελληνικής γλώσσας** αναδείχθηκαν ως η πιο χρήσιμη υπηρεσία, επιλέχθηκε από το 42% των συμμετεχόντων. Επιπλέον, σημαντική θεωρήθηκε η υποστήριξη για έγγραφα που σχετίζονται με την εργασία, η παροχή γενικής πληροφόρησης, η βοήθεια στην αναζήτηση στέγασης και η υποστήριξη στην προετοιμασία βιογραφικού σημειώματος. Οι προτιμήσεις αυτές αντανακλούν τόσο τις βασικές ανάγκες των συμμετεχόντων, όσο και τη διάθεσή τους για ένταξη στην κοινωνία.

➤ **Τομείς προς βελτίωση**

Ορισμένοι συμμετέχοντες πρότειναν πιο συχνά και συνεπή μαθήματα γλώσσας, ενώ λίγοι ανέφεραν την ανάγκη υποστήριξης για εγγραφή στο σχολείο. Παρά τις παρατηρήσεις αυτές, η πλειονότητα των συμμετεχόντων (85%) θεωρεί ότι δεν απαιτούνται πρόσθετες υπηρεσίες ή βελτιώσεις σε αυτό το στάδιο.

Περίοδος Δεκέμβριος 2025

Συνολικά, 10 άτομα συμμετείχαν στις έρευνες ικανοποίησης που πραγματοποιήθηκαν τον Δεκέμβριο του 2025. Όλοι οι συμμετέχοντες ήταν αραβόφωνοι, εκ των οποίων 9 προέρχονταν από την Αίγυπτο και 1 από τη Συρία. Οι ηλικίες των συμμετεχόντων κυμαίνονταν κυρίως μεταξύ 18 και 23 ετών (8 άτομα), ενώ 2 συμμετέχοντες ήταν παιδιά, ηλικίας 16 και 17 ετών.

○ Πρόσβαση σε υποστήριξη απασχόλησης

Η σύγκριση της κατάστασης πριν και μετά τη συμμετοχή στο πρόγραμμα καταδεικνύει σαφή βελτίωση ως προς την πρόσβαση σε υποστήριξη για την απασχόληση. Πριν την ένταξη στο πρόγραμμα, μόλις το 10% των συμμετεχόντων δήλωνε ότι λάμβανε βοήθεια για την εύρεση εργασίας. Μετά την έναρξη της συμμετοχής τους, το 50% ανέφερε ότι έλαβε σημαντική υποστήριξη, ενώ επιπλέον 20% δήλωσε ότι έλαβε κάποιας μορφής υποστήριξη. Τα αποτελέσματα αυτά υποδηλώνουν έντονα **τον θετικό αντίκτυπο** του προγράμματος στον συγκεκριμένο τομέα.

○ Ικανοποίηση από τις παρεχόμενες υπηρεσίες

Τα επίπεδα συνολικής ικανοποίησης από τις υπηρεσίες του προγράμματος είναι ιδιαίτερα υψηλά. Η πλειονότητα των συμμετεχόντων απάντησε «Ναι, πλήρως» σε ερωτήσεις που αφορούσαν την ικανοποίησή τους από τις παρεχόμενες υπηρεσίες, την επάρκεια της ενημέρωσης που λαμβάνουν και την ευκολία επικοινωνίας με τον οργανισμό. Συγκεκριμένα, το 80% δήλωσε ότι είναι πάντα καλά ενημερωμένο, ενώ το 20% ανέφερε ότι είναι εν μέρει ενημερωμένο. Παράλληλα, το 100% των συμμετεχόντων δήλωσε ότι **μπορεί εύκολα να επικοινωνήσει με τον οργανισμό** και να λαμβάνει έγκαιρες απαντήσεις, ενώ όλοι εξέφρασαν ικανοποίηση από τις υπηρεσίες που τους παρέχονται.





○ **Μεταχείριση από το προσωπικό**

Όλοι οι συμμετέχοντες δήλωσαν ότι αντιμετωπίζονται με αξιοπρέπεια από το προσωπικό του οργανισμού. Επιπλέον, το 80% ανέφερε ότι οι προσωπικοί του στόχοι λαμβάνονται υπόψη κατά την παροχή υποστήριξης. Το σύνολο των συμμετεχόντων δήλωσε επίσης ότι αισθάνεται ασφαλές στους χώρους του οργανισμού, ενώ το 90% ανέφερε ότι γνωρίζει πώς μπορεί να επικοινωνήσει παράπονα ή προτάσεις.

○ **Πιο χρήσιμες υπηρεσίες**

Ως μία από τις πιο χρήσιμες υπηρεσίες αναδείχθηκε **η υποστήριξη για την εγγραφή στο σχολείο**, η οποία επιλέχθηκε από το 50% των συμμετεχόντων. Επιπλέον, ιδιαίτερα χρήσιμες θεωρήθηκαν η υποστήριξη για έγγραφα που σχετίζονται με την εργασία, η παροχή γενικής πληροφόρησης, η βοήθεια στην αναζήτηση στέγασης, καθώς και η υποστήριξη για την προετοιμασία βιογραφικού σημειώματος. Οι επιλογές αυτές αντανακλούν τόσο τις βασικές ανάγκες των νέων όσο και το κίνητρό τους για ένταξη.

○ **Τομείς προς βελτίωση**

Σε ότι αφορά τα σημεία προς βελτίωση, ορισμένοι συμμετέχοντες ανέφεραν την ανάγκη για νομική υποστήριξη, επιπλέον βοήθεια στην αναζήτηση στέγασης, καθώς και τη συνέχιση του προγράμματος. Ωστόσο, το 50% των συμμετεχόντων δήλωσε ότι, στην παρούσα φάση, δεν θεωρεί πως απαιτούνται πρόσθετες υπηρεσίες.

2. Focus Group Discussion

Το Focus Group Discussion πραγματοποιήθηκε τον Σεπτέμβριο του 2025 και συνολικά συμμετείχαν 8 άτομα. Τα κύρια θέματα συζήτησης αποτυπώνονται παρακάτω.

Καθημερινότητα και Ελεύθερος Χρόνος

Οι συμμετέχοντες περιέγραψαν την καθημερινότητά τους γύρω από τη δουλειά, το σπίτι, τα μαθήματα και το μαγείρεμα. Ένας συμμετέχων εξέφρασε δυσαρέσκεια, λέγοντας ότι στη δική τους ηλικία δεν θα έπρεπε να έχουν τόσες ευθύνες και ότι οι διαδικασίες (έγγραφα, εργασία, γενικότερη πλαισίωση) θα έπρεπε να είναι διαφορετικές και πιο οργανωμένες. Όπως δήλωσε “δεν έχει λάβει τη βοήθεια που περίμενε και πριν έρθει στην Ελλάδα δεν ήξερε πόσο δύσκολη είναι η κατάσταση”.



Σχετικά με τον ελεύθερο χρόνο, κάποιιοι από τους συμμετέχοντες ανέφεραν ότι θα ήθελαν να συνεχίσουν τις σπουδές τους ή να έχουν περισσότερες δραστηριότητες, ωστόσο, καθώς η εργασία αποτελεί προτεραιότητα λόγω αναγκών, δεν επαρκεί ο χρόνος.

Θετικά στοιχεία της ζωής στην Ελλάδα

Από τους συμμετέχοντες αναφέρθηκε ότι **δεν υπάρχει ρατσισμός**, κάτι το οποίο εκτιμούν, όπως επίσης και το ποδόσφαιρο ως κάτι που τους αρέσει.

Δυσκολίες και Προβλήματα

Η γραφειοκρατία θεωρείται ιδιαίτερα κουραστική και πολλοί από τους συμμετέχοντες δήλωσαν ότι δυσκολεύονται με τα νομιμοποιητικά έγγρατά τους. Υπάρχει έντονος **φόβος μήπως συλληφθούν στο δρόμο** χωρίς νομιμοποιητικά έγγραφα, κάτι που προκαλεί άγχος σε σχέση με την αστυνομία και τον κίνδυνο επιστροφής στη χώρα τους.

Σημαντικό ζήτημα είναι και η εκμετάλλευση στην εργασία. Οι συμμετέχοντες επεσήμαναν ότι κάποιιοι εργοδότες δεν καταβάλουν τον μισθό όπως θα έπρεπε. Ανέφεραν επίσης ότι ενώ θα ήθελαν περισσότερες δραστηριότητες εκτός ρουτίνας για την ψυχολογία τους, αυτό δεν είναι εφικτό λόγω έλλειψης χρόνου και πιο σοβαρών προβλημάτων που έχουν να αντιμετωπίσουν.

Φιλικές Σχέσεις και Υποστήριξη

Οι συμμετέχοντες ανέφεραν ότι έχουν φίλους από τη Συρία, αλλά και από την Ελλάδα, καθώς και συγγενικά πρόσωπα, ωστόσο ένας από τους συμμετέχοντες δήλωσε ότι δεν έχει κανένα φιλικό ή συγγενικό πρόσωπο στην Ελλάδα. Ορισμένοι από τους συμμετέχοντες ήταν φίλοι μεταξύ τους. Πηγές δύναμης στις δύσκολες μέρες είναι το φαγητό, οι γονείς, οι βόλτες τα Σάββατα και ο ύπνος.

Προσδοκίες και Εμπειρίες στην Ελλάδα

Πριν έρθουν στην Ελλάδα οι συμμετέχοντες είχαν την προσδοκία ότι οι δουλειές θα ήταν πιο εύκολες, καθώς πρόκειται για ευρωπαϊκή χώρα. Η πραγματικότητα τους διέψευσε αφού όπως δήλωσαν οι δουλειές είναι "πιο δύσκολες και πιο βαριές".

Σήμερα δυσκολεύονται με τα νομιμοποιητικά έγγραφα, την πρόσβαση στην εκπαίδευση, ενώ μερικοί αναρωτιούνται αν θα μείνουν στην Ελλάδα στο μέλλον.



Εκπαίδευση και Γλώσσα

Οι συμμετέχοντες ανέφεραν ότι τα μαθήματα ελληνικών και αγγλικών βοήθησαν, αλλά όχι στον βαθμό που περίμεναν. Το μάθημα μία φορά την εβδομάδα θεωρείται ανεπαρκές και για τον λόγο αυτό θα ήθελαν περισσότερα μαθήματα. Όπως δήλωσαν πιο πολύ μαθαίνουν μέσα από την καθημερινότητα και τη δουλειά.

Η ελληνική γλώσσα χαρακτηρίστηκε δύσκολη. Κάποιοι παρατήρησαν ότι στο σχολείο μαθαίνουν διαφορετική γλώσσα από εκείνη που χρησιμοποιείται στην καθημερινότητα.

Επαγγελματικός Προσανατολισμός και Εργασία

Η υποστήριξη για το βιογραφικό θεωρήθηκε πολύ χρήσιμη υπηρεσία, καθώς τους βοήθησε να προχωρήσουν και να εντοπίσουν καλύτερα την εργασία που αναζητούν. Τα δικαιώματα στην εργασία τα έμαθαν κυρίως από φίλους και γνωστούς.

Οι περισσότεροι εργάστηκαν στον κατασκευαστικό τομέα και σε λαϊκές αγορές, με εργασίες που βρήκαν κυρίως μέσω φίλων και γνωστών. Ωστόσο, λόγω έλλειψης νόμιμων εγγράφων δεν ένιωθαν ασφαλείς, ούτε θεωρούσαν ότι τους συμπεριφέρονταν δίκαια.

Κάποιοι αλλάζουν εργασία όταν η συνεργασία με τον εργοδότη είναι προβληματική. Παράλληλα, δηλώνουν ότι οι μελλοντικές τους προτιμήσεις περιλαμβάνουν οικοδομικές εργασίες ή οποιαδήποτε εργασία που θα τους προσφέρει καλό εισόδημα.

Για να βρουν «καλή» εργασία είναι απαραίτητη η γνώση της ελληνικής γλώσσας και τα νομιμοποιητικά έγγραφα (νόμιμη εργασία). Όπως ανέφεραν επίσης, οι εργοδότες φαίνεται να τους **εμπιστεύονται περισσότερο όταν γνωρίζουν ελληνικά** και επιπλέον παρατηρούν πως υπάρχει καλύτερη μεταχείριση και συμπεριφορά.

Ψυχοκοινωνική Υποστήριξη

Η ατομική συμβουλευτική θεωρήθηκε πολύ βοηθητική, καθώς αφενός παρέχει υποστήριξη σε μια ξένη χώρα και αφετέρου μέσω των παραπομπών σε άλλους φορείς όταν αυτό κριθεί απαραίτητο. Δεν αναφέρθηκαν πρόσθετες ανάγκες.



Αξιολόγηση του Προγράμματος

Τα πιο χρήσιμα μέρη του προγράμματος ήταν η υποστήριξη στη σύνταξη του βιογραφικού καθώς και τα μαθήματα ελληνικών.

Οι συμμετέχοντες δήλωσαν ότι έλαβαν περισσότερη βοήθεια στην εύρεση στέγασης και στην εκπαίδευση και ανέφεραν ότι θα πρότειναν το πρόγραμμα σε άλλους στην ίδια κατάσταση.

Όνειρα, Στόχοι και Μέλλον

Σημαντικές προτεραιότητες είναι τα νομιμοποιητικά έγγραφα και η εργασία. Για να τα καταφέρουν, θεωρούν ότι χρειάζονται πλαισίωση, ενημέρωση, υποστήριξη και συμβουλευτική, καθώς βρίσκονται σε μια ξένη χώρα με διαφορετική κουλτούρα και πολιτισμό.

Τα όνειρα και οι στόχοι περιλαμβάνουν την **μη εξάρτηση τους από άλλα άτομα**, τη δημιουργία οικογένειας, την συνάντηση ξανά με την οικογένειά τους, την καλή οικονομική κατάσταση, την επιστροφή στη χώρα τους ή να παραμείνουν καλά όπως είναι.

Οι συμμετέχοντες δήλωσαν ότι αισθάνονται πιο αισιόδοξοι και προετοιμασμένοι για το μέλλον, αλλά θα χρειάζονταν επιπλέον στήριξη για καλύτερη προετοιμασία και καλύτερη ένταξη στην ελληνική κοινωνία.

Συμπέρασμα

Οι συμμετέχοντες ζήτησαν περισσότερη καθοδήγηση και πλαισίωση για το τι πρέπει να κάνουν, με έμφαση στη στέγαση, στην εκπαίδευση, στην απόκτηση νομιμοποιητικών εγγράφων και στη στήριξη για εύρεση νόμιμης εργασίας. Το πρόγραμμα βοήθησε ιδιαίτερα μέσω του βιογραφικού και των μαθημάτων γλώσσας, αλλά απαιτούνται περισσότερες δράσεις για να καλυφθούν οι ανάγκες τους.

Προκλήσεις



Στέγαση



Εργασία



Θεσμός
Επιτροπείας



Εκπαίδευση



Νομιμοποιητικά
έγγραφα

1. Στέγαση



Κατά τη διάρκεια υλοποίησης του προγράμματος, η **εξασφάλιση κατάλληλης στέγασης για τους ωφελούμενους** αναδείχθηκε ως μία από τις σημαντικότερες προκλήσεις. Η αυξημένη ζήτηση για θέσεις στέγασης, σε συνδυασμό με τον περιορισμένο αριθμό διαθέσιμων επιλογών –ιδίως εντός του αστικού ιστού της Αττικής– επηρέασε καθοριστικά τη δυνατότητα άμεσης κάλυψης των αναγκών των ωφελούμενων.

Στο πλαίσιο της αντιμετώπισης της πρόκλησης αυτής, πραγματοποιήθηκαν **συναντήσεις δικτύωσης, συνεργασίας και εξωστρέφειας** με βασικούς φορείς στέγασης, συγκεκριμένα με τα προγράμματα:

- IOM – Helios Junior
- Movement On The Ground (MOTG)
- Meaalofa Homer Project.



Οι συνεργασίες αυτές στόχευαν στη διερεύνηση διαθέσιμων στεγαστικών πλαισίων για ωφελούμενους ηλικίας 18+, καθώς και στη διευκόλυνση της διαδικασίας παραπομπών.

Παράλληλα, καταγράφηκαν περιπτώσεις στις οποίες η ένταξη δεν κατέστη εφικτή:

- λόγω υπέρβασης του ηλικιακού ορίου (20 ετών και 6 μηνών).
- κατόπιν άρνησης των ωφελούμενων, καθώς οι διαθέσιμες θέσεις αφορούσαν περιοχές εκτός Αττικής (Θεσσαλονίκη και Λάρισα), ενώ το αίτημα αφορούσε αποκλειστικά στέγαση στην Αθήνα.

Η κυριότερη πρόκληση αξιολογείται ως **ο μεγάλος αριθμός αιτημάτων για στέγαση** εντός του αστικού ιστού της Αττικής, όπου οι ωφελούμενοι επιδιώκουν αυξημένη πρόσβαση σε:

- ευκαιρίες απασχόλησης,
- εκπαιδευτικά προγράμματα,
- υπηρεσίες υγείας και κοινωνικής υποστήριξης.

Συμπληρωματικά, παρατηρείται ότι σημαντικό ποσοστό δικαιούχων διεθνούς προστασίας (με προσφυγικό καθεστώς ή επικουρική προστασία), παρότι διαθέτουν νόμιμα έγγραφα, εξακολουθούν να βιώνουν καταστάσεις αστεγίας ή επισφαλούς στέγασης, γεγονός που εντείνει την ανασφάλεια ως προς:

- την υγειονομική τους κάλυψη,
- την πρόσβαση σε υπηρεσίες υγείας και κοινωνικής φροντίδας.

Η στεγαστική επισφάλεια συνδέεται άμεσα και με ζητήματα υγείας. Ενδεικτικά, καταγράφηκε **ιατρική υπόθεση νεαρού ενήλικα ωφελούμενου**, ο οποίος διαθέτει ΠΑΑΥΠΑ χωρίς ενεργή ασφαλιστική ικανότητα και χρήζει συστηματικής ιατρικής παρακολούθησης. Η έλλειψη σταθερού στεγαστικού πλαισίου δυσχεραίνει περαιτέρω τη συνέχιση της φροντίδας και την πρόσβαση σε υπηρεσίες υγείας.

2. Εργασία



Όσον αφορά τα ζητήματα εργασίας υπάρχουν κυρίως διοικητικά εμπόδια τα οποία ξεκινούν ήδη από την ανηλικότητα, καθώς η εργασία των παιδιών παραμένει δύσκολη, παρά τις προσπάθειες που έχουν γίνει τα τελευταία χρόνια για βελτίωση του πλαισίου. Στην πράξη, δεν γίνεται λόγος για ανεργία, αλλά για άτυπη εργασία η οποία κυριαρχεί. Μετά την ενηλικίωση, ένα από τα βασικά εμπόδια είναι τα νομιμοποιητικά έγγραφα τα οποία χρειάζονται οι ωφελούμενοι. Επίσης, ένα ακόμη πρακτικό εμπόδιο εντοπίζεται στην περίπτωση των ενηλίκων δικαιούχων διεθνούς προστασίας, καθώς η ενεργοποίηση του Α.Μ.Κ.Α. προϋποθέτει την ύπαρξη σύμβασης εργασίας. Η προϋπόθεση αυτή δημιουργεί έναν φαύλο κύκλο, δεδομένου ότι η πρόσβαση στην εργασία συχνά προϋποθέτει ήδη ενεργό Α.Μ.Κ.Α. Αντιθέτως, στην περίπτωση των ασυνόδευτων παιδιών ο Α.Μ.Κ.Α. ενεργοποιείται χωρίς αντίστοιχη προϋπόθεση, όπως προβλέπεται στο άρθρο 4 παρ. 3 περ. γ ΚΥΑ Φ80320/109864/2023.

Σε αυτό το σημείο αξίζει να σημειωθεί, ότι η γραφειοκρατία δεν είναι προσαρμοσμένη στις ανάγκες αυτών των ομάδων και τα παιδιά δεν έχουν επαρκή ενημέρωση για τα δικαιώματα και τις υποχρεώσεις τους.

Εν συνεχεία, όπως αναφέρθηκε και παραπάνω, ένα από τα βασικότερα προβλήματα είναι τα γραφειοκρατικά ζητήματα που επέρχονται μετά την χορήγηση καθεστώτος διεθνούς προστασίας ή χορήγησης άδειας διαμονής, όπως η έκδοση και ανανέωση των εγγράφων. Η νομιμοποίηση της εργασίας απαιτεί πολύ χρόνο, γνώση των διαδικασιών και συχνά χρήματα που οι περισσότεροι ωφελούμενοι δεν διαθέτουν.

Παράλληλα, ζητήματα όπως το άνοιγμα τραπεζικού λογαριασμού και οι συναλλαγές με τις τράπεζες αποτελούν σοβαρό εμπόδιο. Η έλλειψη νόμιμων εγγράφων, η άγνοια του τραπεζικού συστήματος και οι γλωσσικές δυσκολίες καθιστά δύσκολη τη διαδικασία. Επίσης, η μη γνώση της ελληνικής γλώσσας επηρεάζει τόσο την επικοινωνία με τις δημόσιες υπηρεσίες, όσο και την εύρεση νόμιμης εργασίας.



Ιδιαίτερα ανησυχητικό είναι το γεγονός ότι πολλοί νεαροί ενήλικες ωφελούμενοι πέφτουν θύματα εκμετάλλευσης. Ιδίως ασυνόδευτα παιδιά και νέοι προερχόμενοι από την Αίγυπτο, σε αρκετές περιπτώσεις εντοπίζονται ως πιθανά θύματα εμπορίας ανθρώπων, κυρίως με σκοπό την εργασιακή εκμετάλλευση. Το φαινόμενο αυτό φαίνεται να υποαναφέρεται, παρότι αποτελεί σημαντικό παράγοντα ευάλωτότητας και επηρεάζει άμεσα το νομικό καθεστώς, τις συνθήκες διαβίωσης και τις προοπτικές ένταξης τους. Πολλές φορές, εξαναγκάζονται να εργαστούν ή να εμπλακούν σε παράνομες δραστηριότητες με την υπόσχεση ότι θα τους «φτιάξουν τα χαρτιά». Αντίστοιχες περιπτώσεις έχουν υποπέσει στην αντίληψη μας και έπειτα από συνεδρίες εργασιακής συμβουλευτικής, έχουν αποτραπεί. Αυτή η κατάσταση παραβιάζει θεμελιώδη ανθρώπινα δικαιώματα και αναδεικνύει την ανάγκη για ισχυρότερη προστασία, ενημέρωση και υποστήριξη των νεαρών ενηλίκων, ώστε να μπορούν να ενταχθούν με ασφάλεια και αξιοπρέπεια στην ελληνική κοινωνία.

4. Θεσμός Επιτροπείας/Έντεταλμένοι Επιτροπείας



Όσον αφορά την προστασία των ασυνόδευτων παιδιών, μέσω του ορισμού επιτρόπου και εντεταλμένου επιτροπείας σύμφωνα με την ελληνική νομοθεσία, έχουμε παρατηρήσει στην Αθήνα σημαντικές καθυστερήσεις στον διορισμό των εντεταλμένων επιτροπείας, οι οποίες οφείλονται είτε στους Εισαγγελείς Ανηλίκων της Αθήνας, είτε στις οργανώσεις που λειτουργούν ως Φορείς Επιτροπείας. Λόγω συχνών αλλαγών στην στελέχωση και καθυστέρησης στην καταβολή των πληρωμών ο προβλεπόμενος αριθμός εντεταλμένων επιτροπείας που ανέρχεται στους 180 πανελλαδικά δεν έχει συμπληρωθεί.

Το γεγονός αυτό, οδηγεί την Μονάδα Θεσμικής Προστασίας που είναι αρμόδια για τον θεσμό και το σύστημα της επιτροπείας και υπάγεται στη Γενική Γραμματεία Ευάλωτων Πολιτών και Θεσμικής Προστασίας του Υπουργείου Μετανάστευσης και Ασύλου, να προτεραιοποιεί τις αναγγελίες για ορισμό επιτρόπου που λαμβάνει. Ως εκ τούτου, η Μονάδα Θεσμικής Προστασίας λαμβάνει υπόψιν, μεταξύ άλλων, στοιχεία όπως την ηλικία, το φύλο και την ευάλωτη θέση στην οποία βρίσκεται κάθε ασυνόδευτο παιδί, με αποτέλεσμα ασυνόδευτα παιδιά που βρίσκονται ειδικά στο τελευταίο εξάμηνο πριν την ενηλικίωση τους, να αναμένουν αρκετούς μήνες μέχρι να ορισθεί εντεταλμένος επιτροπείας ή να μην ορίζεται καθόλου, καθώς βρίσκονται πλέον πολύ κοντά στην ενηλικίωση.

Με τον τρόπο αυτό στερούνται της προβλεπόμενης από τον νόμο υποστήριξης και πλήττονται τα δικαιώματά τους, ενώ παράλληλα διαδικασίες που σχετίζονται με το αίτημα διεθνούς προστασίας που έχουν υποβάλει είτε δεν προχωρούν, είτε προχωρούν πλημμυρώς, καθώς βάσει νόμου είναι απαραίτητη η παρουσία και υποστήριξη από τον εντεταλμένο επιτροπείας όλες τις διαδικασίες που αφορούν το αίτημα διεθνούς προστασίας. Η απουσία επιτροπείας στερεί από τα ασυνόδευτα παιδιά περαιτέρω και τη δυνατότητα υποβολής αίτησης στο Συμβούλιο Επιτροπείας Ασυνόδευτων Ανηλίκων προκειμένου να λάβουν άδεια νόμιμης εργασίας, όπως προβλέπεται από το νομικό πλαίσιο.

4. Εκπαίδευση



Κατά την υλοποίηση του προγράμματος, η πρόσβαση των ωφελούμενων στην εκπαίδευση αναδείχθηκε ως ένας κρίσιμος και σύνθετος τομέας παρέμβασης. Οι προκλήσεις αφορούσαν τόσο διαδικαστικά και θεσμικά ζητήματα, όσο και πρακτικά εμπόδια που σχετίζονται με την ηλικία, το καθεστώς διαμονής και την έλλειψη νόμιμου επιτρόπου στην περίπτωση των ασυνόδευτων παιδιών.

Για την αντιμετώπιση των δυσκολιών πρόσβασης στην εκπαίδευση, η ομάδα του προγράμματος προχώρησε σε στοχευμένες ενέργειες υποστήριξης και συνεργασίας, οι οποίες περιλάμβαναν:

- επικοινωνία και συνεργασία με Εσπερινά Επαγγελματικά Λύκεια (ΕΠΑΛ),
- συναντήσεις με Συντονιστές Εκπαίδευσης Προσφύγων (ΣΕΠ),
- διασύνδεση με Σχολεία Δεύτερης Ευκαιρίας (ΣΔΕ).

Οι ενέργειες αυτές στόχευαν στην κατανόηση και την υπέρβαση των διαδικαστικών εμποδίων, καθώς και στη διευκόλυνση της ένταξης των ωφελούμενων στο ελληνικό εκπαιδευτικό σύστημα.

Σημαντικό εμπόδιο αποτέλεσε το γεγονός ότι ασυνόδευτα παιδιά χωρίς ορισμένο επίτροπο δεν μπορούν να εγγραφούν σε σχολικές μονάδες ή να συμμετάσχουν σε οποιαδήποτε δραστηριότητα που απαιτεί επίσημη εγγραφή και υπογραφή. Το θεσμικό αυτό κενό περιορίζει ουσιαστικά την πρόσβαση των παιδιών στην εκπαίδευση, ακόμη και όταν πληρούν τις ηλικιακές και τυπικές προϋποθέσεις φοίτησης.



Η πρόσβαση στην εκπαίδευση για παιδιά και ενήλικες υπηκόους τρίτων χωρών διέπεται από το ακόλουθο θεσμικό πλαίσιο:

- Ν. 4939/2022 (άρθρα 55 & 56)
- Υπουργική Απόφαση 106126/ΓΔ4/8-09-2025
- Υπουργική Απόφαση 102791/ΓΔ4/10-09-2024 (ΦΕΚ 5130 Β')

Σύμφωνα με το ισχύον πλαίσιο:

- Οι εγγραφές πραγματοποιούνται καθ' όλη τη διάρκεια του έτους, στη δευτεροβάθμια εκπαίδευση έως και την Α' Λυκείου για παιδιά.
- Παρέχεται δυνατότητα εγγραφής με ελλιπή δικαιολογητικά, τόσο για ανηλίκους όσο και για ενήλικες.
- Η προθεσμία εγγραφής ορίζεται σε έως τρεις (3) μήνες από την ολοκλήρωση της ταυτοποίησης.
- Η υποχρεωτική φοίτηση ισχύει με αντίστοιχες προϋποθέσεις όπως για τους Έλληνες πολίτες, με προβλεπόμενες διευκολύνσεις σε περιπτώσεις αδυναμίας προσκόμισης πλήρων δικαιολογητικών.



- Οι ενήλικες γράφονται στο ηλεκτρονικό σύστημα στις προθεσμίες (Ιούλιος, Σεπτέμβριος)
- Η φοίτηση στη δευτεροβάθμια εκπαίδευση δεν διακόπτεται αποκλειστικά λόγω ενηλικίωσης.
- Παρέχεται πρόσβαση στη δευτεροβάθμια εκπαίδευση και για ενήλικες αιτούντες άσυλο, εφόσον δεν εκτελείται μέτρο απομάκρυνσης (άρθρο 56 Ν. 4939/2022 και ΥΑ 106126/ΓΔ4/8-09-2025).

Ρόλος των Συντονιστών Εκπαίδευσης Προσφύγων (ΣΕΠ)

Η ομάδα του προγράμματος, εντοπίζοντας τα παραπάνω κενά και εμπόδια, πραγματοποίησε συναντήσεις με Συντονιστές Εκπαίδευσης Προσφύγων (ΣΕΠ) και βρίσκεται σε συνεχή συνεργασία μαζί τους, με στόχο:

- τη σωστή ενημέρωση για τις διαθέσιμες εκπαιδευτικές επιλογές,
- τη διευκόλυνση της διαδικασίας εγγραφής,
- και την ολοκλήρωση της ένταξης των νεαρών αγοριών και κοριτσιών στο ελληνικό εκπαιδευτικό σύστημα.

Στην πράξη, παρατηρείται ότι οι νεαροί ενήλικες ωφελούμενοι εγγράφονται κυρίως σε:

- Εσπερινά Γυμνάσια,
- Εσπερινά Λύκεια και ΕΠΑΛ,

ενώ παρέχεται και δυνατότητα εγγραφής σε σχολικές μονάδες άλλης περιοχής, ανάλογα με τη διαθεσιμότητα.

Παρά τη συνεργασία με τους ΣΕΠ, παραμένουν ανοιχτά ζητήματα ερμηνείας και εφαρμογής του πλαισίου, ιδίως σε σχέση με:

- το σε ποιες περιπτώσεις δεν ισχύει η τριετία φοίτησης στη δευτεροβάθμια εκπαίδευση,
- το γεγονός ότι τα Σχολεία Δεύτερης Ευκαιρίας (ΣΔΕ) δεν εμπίπτουν στην εφαρμογή της διάταξης περί τριετούς φοίτησης,
- την εγγραφή νεαρών ενηλίκων με ελλιπή δικαιολογητικά, όταν δεν διαθέτουν κωδικούς TAXISNET, καθώς δεν είναι απολύτως σαφής ο αρμόδιος φορέας και η προβλεπόμενη διαδικασία και η εγγραφή μόνο σε συγκεκριμένες ημερομηνίες.



Παρά τη συνεργασία με τους ΣΕΠ, παραμένουν ανοιχτά ζητήματα ερμηνείας και εφαρμογής του πλαισίου, ιδίως σε σχέση με:

- το σε ποιες περιπτώσεις δεν ισχύει η τριετία φοίτησης στη δευτεροβάθμια εκπαίδευση,
- το γεγονός ότι τα Σχολεία Δεύτερης Ευκαιρίας (ΣΔΕ) δεν εμπίπτουν στην εφαρμογή της διάταξης περί τριετούς φοίτησης,
- την εγγραφή νεαρών ενηλίκων με ελλιπή δικαιολογητικά, όταν δεν διαθέτουν κωδικούς TAXISNET, καθώς δεν είναι απολύτως σαφής ο αρμόδιος φορέας και η προβλεπόμενη διαδικασία και η εγγραφή μόνο σε συγκεκριμένες ημερομηνίες.

Η εκπαίδευση αποτελεί έναν κομβικό πυλώνα ένταξης, ωστόσο η πολυπλοκότητα του θεσμικού πλαισίου, τα διοικητικά εμπόδια και τα κενά εφαρμογής δημιουργούν σημαντικές προκλήσεις για την ουσιαστική πρόσβαση των ωφελούμενων. Η ενεργή διαμεσολάβηση του προγράμματος και η συνεργασία με τους ΣΕΠ αποδεικνύονται καθοριστικής σημασίας για την άρση των εμποδίων και την ενίσχυση της εκπαιδευτικής ένταξης.

5. Νομιμοποιητικά έγγραφα



Η πρόβλεψη στον Κώδικα Μετανάστευσης (Ν. 5038/2023, άρθρο 161, παράγραφος 1, στοιχείο γ'), σύμφωνα με την οποία ασυνόδευτα παιδιά και νεαρές και νεαροί ενήλικες ηλικίας 18 μέχρι 23 ετών που είχαν εισέλθει ως ασυνόδευτα παιδιά στην Ελλάδα και έχουν ολοκληρώσει επιτυχώς 3 έτη της δευτεροβάθμιας εκπαίδευσης στο ελληνικό εκπαιδευτικό σύστημα, μπορούσαν να αιτηθούν τη χορήγηση άδειας διαμονής, η οποία είναι διάρκειας 10 ετών, δυστυχώς καταργήθηκε με τον Ν. 5275/2026 (ΦΕΚ Α' 17/06.02.2026).

Η κατάργηση της άδειας αυτής που αποτελούσε την μόνη δυνατότητα για να υπάρξει προστασία στους νέους και νέες, δεδομένα στερεί την ενταξιακή δυνατότητα που παρεχόταν καθώς ήρθε σε συνέχεια και των όσων αναφέρονται στην Εθνική Στρατηγική για την Προστασία των Ασυνόδευτων Παιδιών και λειτουργούσε ως όχημα για τη διασφάλιση των νέων πρώην ασυνόδευτων παιδιών.

Επιπλέον, η κατάργηση μιας διάταξης που τέθηκε σε ουσιαστική εφαρμογή μόλις προσφάτως, και η οποία συνδέεται άμεσα με μακροχρόνιες επενδύσεις του κράτους σε στέγαση, εκπαίδευση και υποστηρικτικές δομές για ασυνόδευτους ανήλικους, εντείνει την ανασφάλεια δικαίου και ακυρώνει στην πράξη την απόδοση αυτών των επενδύσεων. Η απουσία θεσμικής συνέχειας πλήττει τόσο τους ωφελούμενους όσο και την αξιοπιστία της διοίκησης.



Ωστόσο στις μεταβατικές διατάξεις του ίδιου νόμου και συγκεκριμένα στο άρθρο 45 παρ. 20 προβλέπεται ότι «Πολίτες τρίτης χώρας ή ανιθαγενείς, οι οποίοι εισήλθαν ως ασυνόδευτοι ανήλικοι στην ελληνική επικράτεια και οι οποίοι, κατά την έναρξη ισχύος του παρόντος, φοιτούν σε τάξη δευτεροβάθμιας γενικής ή επαγγελματικής εκπαίδευσης, δύνανται να υποβάλουν αίτηση χορήγησης άδειας διαμονής σύμφωνα με την περ. γ) της παρ. 1 του άρθρου 161 του Κώδικα Μετανάστευσης όπως αυτή ισχύει έως την έναρξη ισχύος του παρόντος, εφόσον κατά τον χρόνο υποβολής της αιτήσεώς τους πληρούν τις προϋποθέσεις της στο σύνολό τους». Υπό τη διάταξη αυτή σύμφωνα με την ερμηνεία μας νέοι και νέες που ήταν ήδη εγγεγραμμένοι στη δευτεροβάθμια εκπαίδευση (δηλαδή από πρώτη Γυμνασίου έως και πρώτη Λυκείου) έχουν το δικαίωμα όταν ολοκληρωθεί η τριετία να υποβάλουν αίτηση για χορήγηση της 10ετούς άδειας διαμονής.



Παράλληλα, ήδη στο πρόγραμμα υποστηρίζονταν νέοι οι οποίοι θα ολοκληρώσουν επιτυχώς την απαιτούμενη τριετία με το πέρας της φετινής σχολικής και χρονιάς και σύμφωνα με την ως άνω αναφερόμενη διάταξη (άρθρο 45 παρ. 20 Ν. 5275/2026) θα έχουν την δυνατότητα να υποβάλουν αίτηση για χορήγηση της 10ετούς άδειας διαμονής.

Στο πλαίσιο των παρεχόμενων υπηρεσιών οι επαγγελματίες του προγράμματος υποστηρίζουν νέους και νέες μετά την ενηλικίωση τους με στόχο την επιτυχή ολοκλήρωση των απαιτούμενων, από την 10 ετή άδεια διαμονής, τριών ετών στη δευτεροβάθμια εκπαίδευση έως της ηλικίας των 23 ετών επισημαίνοντας και αναδεικνύοντας τη σημασία που θα έχει η στην ένταξή τους στην Ελλάδα. Η παρουσία τους στο σχολείο συμβάλει τόσο στην κοινωνικοποίηση στο σχολικό περιβάλλον, όσο και στην εκμάθηση της ελληνικής γλώσσας, της απόκτησης απολυτηρίου και ενδεχομένως κάποια τέχνης, δεδομένου ότι πολλοί νέοι εγγράφονται σε ΕΠΑΛ.

Με τον τρόπο αυτό οι νέοι και νέες πλέον, που ήταν προηγουμένως ασυνόδευτα παιδιά, θα διατηρήσουν ένα πρόσωπο αναφοράς που θα τους συνδράμει στο διαδικαστικό και γραφειοκρατικό κομμάτι που απαιτείται για την αίτηση και λήψη της συγκεκριμένης άδειας. Λαμβάνοντας υπόψιν τη σημασία αξιοποίησης του συγκεκριμένου τύπου άδειας διαμονής, αλλά και τη μετάβαση από την ανηλικότητα στην ενηλικίωση, καθώς και τη σημασία εγγραφής, παρακολούθησης και αποφοίτησης από το σχολείο, οι επαγγελματίες προετοιμάζουν τα ασυνόδευτα παιδιά πριν την ενηλικίωση, αλλά και τους νέους και νέες και τους προσφέρουν ένα κλίμα ασφάλειας και προστασίας που θα μπορεί να παρέχεται μέχρι τη λήψη της δεκαετούς άδειας και τη συνακόλουθη νομιμοποίηση τους.

Success stories



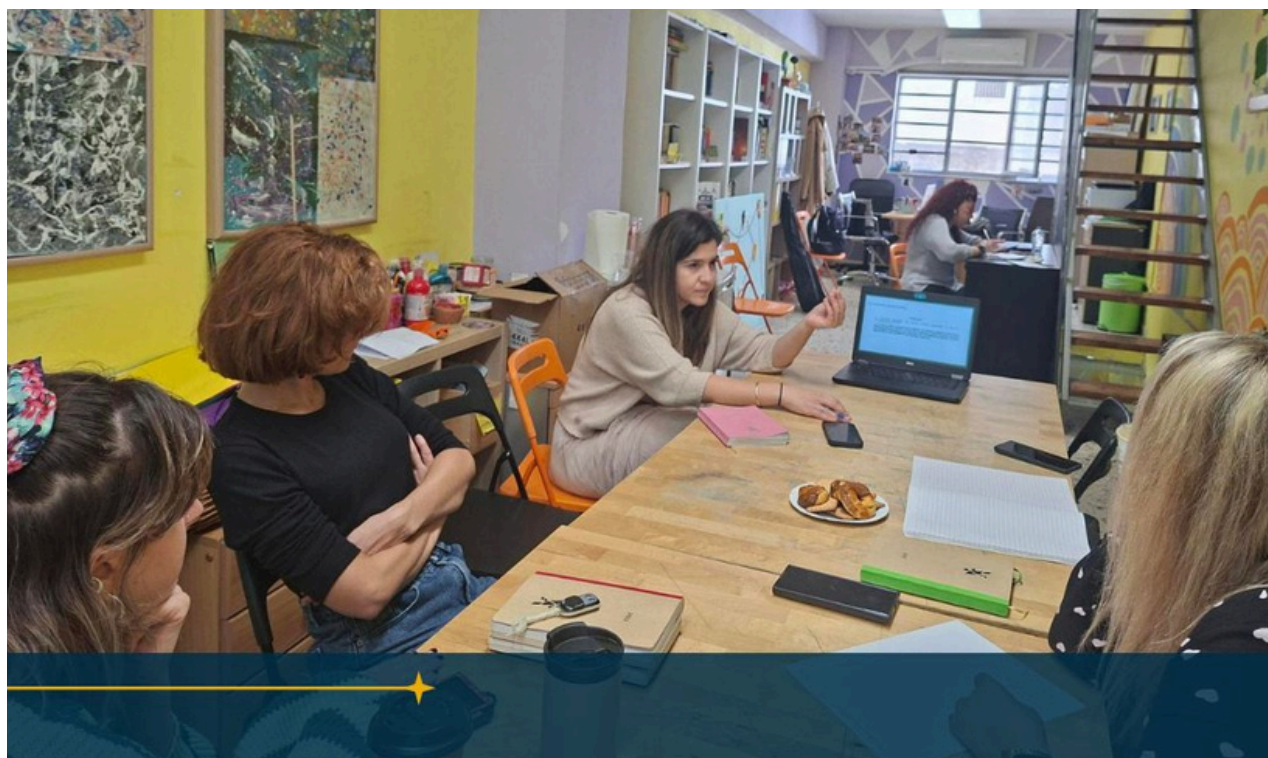
Περίπτωση 1

Ωφελούμενος, θύμα σεξουαλικής κακοποίησης (σύμφωνα με τα λεγόμενά του) και με σοβαρά ζητήματα ψυχικής υγείας, χρειάστηκε νοσηλεία για άμεση ψυχιατρική υποστήριξη. Η ομάδα εντόπισε την ανάγκη, κέρδισε την εμπιστοσύνη του και παρακολούθησε στενά την υπόθεση καθ' όλη τη διάρκεια της νοσηλείας, φροντίζοντας ώστε μετά την έξοδο να απομακρυνθεί από το κακοποιητικό περιβάλλον. Κατόπιν υπεράριθμων προσπαθειών, παρά τις δυσκολίες στην εύρεση κατάλληλης στέγασης, η ομάδα διασφάλισε τη συνεχή υποστήριξη και παρακολούθηση μέχρι την τελική ένταξή του σε ασφαλές πλαίσιο στέγασης. Η περίπτωση αυτή δοκίμασε τόσο την ικανότητα της ομάδας να ανταποκριθεί σε πολύπλοκες καταστάσεις, όσο και την αποτελεσματικότητα του συστήματος, αναδεικνύοντας τα ελλείμματα στην πρόσβαση σε στεγαστικές δομές, ακόμη και όταν ο ωφελούμενος πληροί τα κριτήρια και αποτελεί κατάλληλη περίπτωση για ένταξη και ιδιαίτερα όταν συντρέχουν λόγοι πολλαπλής ευαλωτότητας. Καταληκτικά, συμπληρωματικά με την ασφαλή στέγαση, ο ωφελούμενος λαμβάνει μηνιαία ψυχιατρική υποστήριξη (ως εξωτερικός ασθενής) για την παρακολούθηση και την ενίσχυση της ψυχικής του υγείας.

Success stories

Περίπτωση 2

Σε ωφελούμενο, θύμα βασανιστηρίων (κατά τα λεγόμενά του) και πιθανής οικονομικής εκμετάλλευσης, κατόπιν στοχευμένων συνεδριών συμβουλευτικής υποστήριξης, επιτεύχθηκε η αποτροπή της καταβολής σεβαστού χρηματικού ποσού, το οποίο προοριζόταν για το άνοιγμα τραπεζικού λογαριασμού μέσω παράνομων διαδικασιών. Μέσα από την παροχή έγκυρης πληροφόρησης και εξατομικευμένης καθοδήγησης, ο ωφελούμενος ενημερώθηκε αναλυτικά για τους σοβαρούς κινδύνους που ενέχει η εμπλοκή σε τέτοιες ενέργειες. Παράλληλα, εστίασαμε στις νόμιμες δυνατότητες πρόσβασης σε τραπεζικές υπηρεσίες καθώς και στον τρόπο υποστήριξής του. Η παρέμβαση συνέβαλε ουσιαστικά στην ενίσχυση της κατανόησης των δικαιωμάτων του. Τέλος, πραγματοποιήθηκε συνοδεία του ωφελούμενου σε κατάστημα τράπεζας, σε υπηρεσίες (όπως ΕΦΚΑ καθώς και σε ΚΕΠ), όπου έπειτα από την προσκόμιση απαραίτητων δικαιολογητικών ολοκληρώθηκε με επιτυχία το άνοιγμα τραπεζικού λογαριασμού μέσω νόμιμων διαδικασιών. Παράλληλα, σε εξέλιξη της υπόθεσής του, έλαβε και νομιμοποιητικά έγγραφα - δικαιούχος διεθνούς προστασίας (επικουρική προστασία).



Success stories

Περίπτωση 3

Για έναν ωφελούμενο, κατόπιν στοχευμένων συνεδριών συμβουλευτικής υποστήριξης, επιτεύχθηκε η νομιμοποίηση της απασχόλησης του. Μέσω ενημέρωσης και καθοδήγησης, ο ωφελούμενος ενημερώθηκε για τη νόμιμη εργασία, το ασφαλιστικό πλαίσιο, καθώς και για τα δικαιώματά του, όπου απορρέουν από τη νόμιμη εργασία. Παράλληλα, πραγματοποιήθηκε υποστήριξη στη διαδικασία επικοινωνίας με τον εργοδότη και στις απαιτούμενες ενέργειες. Ως αποτέλεσμα της παρέμβασης, αναφορικά με τα απαραίτητα δικαιολογητικά ολοκληρώθηκαν με επιτυχία, διασφαλίζοντας την ένταξη του ωφελούμενου σε καθεστώς νόμιμης και δηλωμένης απασχόλησης. Η παρέμβαση συνέβαλε ουσιαστικά στην προστασία των εργασιακών του δικαιωμάτων και στην ενίσχυση της κοινωνικής και επαγγελματικής του ένταξης.



Αποτελέσματα & αντίκτυπος του προγράμματος

Η ψυχοκοινωνική υποστήριξη και η εργασιακή συμβουλευτική λειτουργούν συμπληρωματικά και αποτελούν βασικούς πυλώνες μιας ολιστικής παρέμβασης για την υποστήριξη σε ασυνόδευτα παιδιά, νέες και νέους ενήλικες που βρίσκονται σε συνθήκες επισφάλειας.

Η ψυχοκοινωνική υποστήριξη συμβάλλει στη δημιουργία ενός πλαισίου ασφάλειας και εμπιστοσύνης, ενισχύοντας τη συναισθηματική σταθερότητα, την κατανόηση των διαδικασιών ενηλικίωσης και την ικανότητα διαχείρισης της καθημερινότητας.

Παράλληλα, η εργασιακή συμβουλευτική, ενισχύει ουσιαστικά στην ενδυνάμωση και την αυτονόμηση των ωφελούμενων, παρέχοντας πρακτική καθοδήγηση όσον αφορά την πρόσβαση σε νόμιμη εργασία, την έκδοση των απαραίτητων εγγράφων, την ανάπτυξη δεξιοτήτων και τον επαγγελματικό σχεδιασμό.

Η δυνατότητα πρόσβασης σε νόμιμη εργασία αποτελεί κρίσιμο παράγοντα ένταξης, καθώς ενισχύει την αυτοεκτίμηση και συμβάλλει ουσιαστικά στη σταθεροποίηση της ψυχοκοινωνικής κατάστασης των ωφελούμενων.

Στα θετικά στοιχεία του προγράμματος συγκαταλέγονται η ολιστική προσέγγιση, η συνεχής παρουσία και υποστήριξη από επαγγελματίες, η εξατομικευμένη παρακολούθηση και παρέμβαση και η δυνατότητα διασύνδεσης με δημόσιους και ιδιωτικούς φορείς.

Η συνδυαστική λειτουργία ψυχοκοινωνικής υποστήριξης και εργασιακής συμβουλευτικής μπορεί να συμβάλει στην πρόληψη φαινομένων εκμετάλλευσης, στην ενίσχυση της συμμόρφωσης με νόμιμες διαδικασίες και στη διαμόρφωση ρεαλιστικών προοπτικών ένταξης και αυτονόμησης για τους ωφελούμενους.

Ωστόσο, αναδεικνύονται και σημαντικές προκλήσεις και αδυναμίες του συστήματος. Η έλλειψη διορισμένου εντεταλμένου επιτροπείας για τα ασυνόδευτα παιδιά, οι επιλογές και οι περιορισμοί στην εκπαίδευση, η εκμάθηση ελληνικών, η καθυστέρηση στην έκδοση βασικών νομιμοποιητικών εγγράφων, η έλλειψη αποδεικτικού κατοικίας και η περιορισμένη διαθεσιμότητα στεγαστικών θέσεων λειτουργούν ως συστημικά εμπόδια, σε συνδυασμό με την αδυναμία νόμιμης εργασίας σε περίπτωση απορριπτικής απόφασης στο αίτημα διεθνούς προστασίας.

Παράλληλα, εμπόδια αποτέλεσαν οι περιορισμένες δυνατότητες πρόσβασης των ωφελούμενων σε σχολές επαγγελματικής εκπαίδευσης και κατάρτισης, όπως οι ΕΠΑ.Σ. και οι Ε.Σ.Κ., καθώς στην πράξη, η πρόσβαση παραμένει εξαιρετικά περιορισμένη και συχνά περιορίζεται σε προγράμματα μη τυπικής εκπαίδευσης ή κατάρτισης (π.χ. Odyssea). Οι σχετικές παρεμβάσεις θα πρέπει να συνδέονται με τις πραγματικές ανάγκες της αγοράς εργασίας και να εντάσσονται σε ένα συγκροτημένο πλαίσιο οργανωμένης ένταξης.

Οι επαγγελματίες καλούνται συχνά να διαχειριστούν αιτήματα που υπερβαίνουν τις δυνατότητες του προγράμματος, ενώ και τα περιστατικά με τη μεσολάβηση τρίτων με οικονομικό αντάλλαγμα για την έκδοση εγγράφων, εντείνει τον κίνδυνο απογοήτευσης τόσο για τους ωφελούμενους, όσο και για το προσωπικό.

Συμπερασματικά, η εμπειρία καταδεικνύει ότι η ουσιαστική κοινωνική ένταξη δεν μπορεί να επιτευχθεί χωρίς τη στενή και διαρκή συνέργεια ψυχοκοινωνικής και εργασιακής υποστήριξης. Παράλληλα, καθίσταται σαφές ότι χωρίς θεσμικές βελτιώσεις, επαρκείς πόρους σε συνδυασμό με ένα πιο ευέλικτο και συμπεριληπτικό σύστημα, οι παρεμβάσεις αυτές, όσο αποτελεσματικές κι αν είναι σε ατομικό επίπεδο, παραμένουν περιορισμένες ως προς τον μακροπρόθεσμο αντίκτυπό τους.

Τα εργαστήρια λειτούργησαν συμπληρωματικά, αλλά και ενημερωτικά απαντώντας στην έλλειψη βασικής πληροφόρησης που παρατηρείται τόσο σε ασυνόδευτα παιδιά, όσο και σε νεαρούς ενήλικες 18-21.

Η υποστήριξη στην εκμάθηση της ελληνικής γλώσσας λειτουργεί ως βασικό εργαλείο ένταξης, πρόσβασης σε υπηρεσίες, εκπαίδευση και εργασία.

Σημαντική πρόκληση που καταγράφεται καθ' όλη τη διάρκεια του προγράμματος είναι η ασυνέπεια στη φοίτηση και τα αυξημένα ποσοστά αποχώρησης, ιδιαίτερα κατά τους θερινούς μήνες. Οι βασικοί λόγοι αφορούν ασταθή ωράρια εργασίας, αλλαγές στη στέγαση, καθώς και στις μετακινήσεις ωφελούμενων. Σε ανταπόκριση αυτών των προκλήσεων, πραγματοποιείται συνεχής επικοινωνία με τους μαθητές, αναπροσαρμογή των τμημάτων και διαγραφή ανενεργών εγγραφών, ώστε να διασφαλίζεται η εύρυθμη λειτουργία των μαθημάτων.

Η συνέχιση και ενίσχυση των μαθημάτων, η καλύτερη προσαρμογή των ωραρίων και η στενότερη συνεργασία με δομές φιλοξενίας και επαγγελματίες του πεδίου κρίνονται καθοριστικής σημασίας για τη βελτίωση της συμμετοχής και της αποτελεσματικότητας της παρέμβασης.

Κατά την περίοδο αναφοράς, όπως παρουσιάστηκε η ομάδα υποστήριξε ωφελούμενους με σοβαρά ιατρικά ζητήματα και αντιμετώπισε σημαντικές προκλήσεις που σχετίζονταν με την πρόσβαση των ωφελούμενων σε υπηρεσίες υγείας και τη διαχείριση περίπλοκων καταστάσεων ευαλωτότητας.

Συνολικά, οι παραπάνω περιπτώσεις ανέδειξαν την ανάγκη για συντονισμό, συνεργασία με φορείς υγείας και νοσοκομεία, και συνεχή παρακολούθηση των ωφελούμενων, καλύπτοντας τόσο οξέα, όσο και χρόνια ζητήματα υγείας, καθώς και σύνθετες ψυχοκοινωνικές ανάγκες. Η ομάδα κατάφερε να διαχειριστεί αποτελεσματικά τις προκλήσεις, ενισχύοντας την πρόσβαση σε υπηρεσίες και τη συνολική φροντίδα των συμμετεχόντων, προωθώντας την ασφάλεια, την ένταξη και την κοινωνική προστασία των ωφελούμενων. Σκοπός, μεταξύ άλλων ήταν η διασύνδεση με τις αρμόδιες δημόσιες δομές υγείας για τη σταθεροποίηση της κατάστασης των ωφελούμενων και την ομαλή συνέχιση της ενταξιακής τους πορείας.

Οι δράσεις του προγράμματος λειτούργησαν συμπληρωματικά με τον κύριο στόχο να ενισχύσουν την εξωστρέφεια, βελτίωσαν τη συνεργασία με οργανώσεις και φορείς και προσέφεραν στους δικαιούχους ουσιαστική γνώση, δεξιότητες και ευκαιρίες κοινωνικής και επαγγελματικής ένταξης, ενδυναμώνοντας παράλληλα τη θέση τους στην κοινωνία.

Η εξωστρέφεια του προγράμματος εκφράστηκε μέσα από πολυάριθμες συνεργασίες με οργανώσεις και φορείς, όπως η Praksis, η Ζεύξις, ο Διεθνής Οργανισμός Μετανάστευσης (ΔΟΜ) και τα προγράμματα Helios Junior & την Universal Education για μαθήματα ελληνικών και πρακτική άσκηση, ο Φάρος, το πρόγραμμα ΡΥΧΙΔΑ και το Solidarity Now για νομική υποστήριξη, την Odyssea αλλά και θεσμικούς φορείς όπως η Γενική Γραμματεία Ευάλωτων Πολιτών και Θεσμικής Προστασίας (με Μνημόνιο Συνεργασίας) και οι Σύμβουλοι Εκπαίδευσης Προσφύγων.

Η ομάδα συμμετείχε σε εκπαιδευτικές και επιμορφωτικές δράσεις, η εργασιακή σύμβουλος στην εκδήλωση του Job Center του Δήμου Αθηναίων με τίτλο «Μαζί για μια Νέα Αρχή: Δικτύωση και Συνεργασία για την Επανεένταξη στην Εργασία Ευάλωτων Ομάδων», προάγοντας τη συνεργασία και την ανταλλαγή καλών πρακτικών με φορείς. Παράλληλα, η κοινωνική λειτουργός συμμετείχε σε δράσεις streetwork και χαρτογράφησης στο πλαίσιο ευρωπαϊκού προγράμματος που υλοποιείται από τον Δήμο Αθηναίων σε συνεργασία με το Πάντειο Πανεπιστήμιο, ενισχύοντας την άμεση επαφή με τις ευάλωτες ομάδες και την καταγραφή αναγκών. Επιπλέον, οι επαγγελματίες του προγράμματος παρακολούθησαν το διήμερο εκπαιδευτικό εργαστήριο για θύματα trafficking, που διοργανώθηκε το Κοινωνικό ΕΚΑΒ, αποκτώντας πρακτικές γνώσεις και δεξιότητες για την υποστήριξη των δικαιούχων. Επιπλέον, το πρόγραμμα και τα μαθήματα ελληνικών αποτέλεσε καλή πρακτική προς παρατήρηση από το ευρωπαϊκό πρόγραμμα "WAVE: Social Inclusion of Young Migrants through Digital Literacy", ενώ η εμπειρία της ομάδας καταγράφηκε από την οργάνωση IRC και από φοιτητή διδακτορικού με θέμα: "The impact generated by youth policies", PhD Programme: Political and Social Sciences for Security and Development – University of Bari "Aldo Moro".

« Protection for all Minors: Path to Safety and Stability»

ΥΛΟΠΟΙΗΣΗ:



Με την υποστήριξη:



THE CHURCH OF
JESUS CHRIST
OF LATTER-DAY SAINTS